

КАК ИГРАТЬ ДЕБЮТ?

1. Захватывай центр пешками!
2. Быстро развивай лёгкие фигуры в центр!
3. Рокируй!
4. Найди удобную стоянку ферзю!
5. Соединяй ладьи!
6. Связывай действия в дебюте с миттельшпилем и эндшпилем!
7. Мешай противнику делать то же самое!

I

Захватывай центр пешками!

- Центр – это поля **e4, d4, e5, d5**. В более широком смысле – это все поля, которые прилегают к этому квадрату.

- Борьба за центр – одна из главнейших задач дебюта.

- Захватить центр – это значит надёжно занять его своими пешками и под их прикрытием активно расположить свои фигуры.

Начинать партию лучше всего с ходов **1. e4** или **1. d4**. С какого - это дело вкуса.

О других ходах:

1. c4 – привлекателен с точки зрения ограничения возможностей чёрных, однако центр не занимает.

1. Sf3 – неплохой выжидательный ход, но играя белыми, выжидать нет смысла.

Все остальные ходы неудовлетворительны.

Итак:

1. e2-e4

Если чёрные позволяют своим первым ходом занять центр (**1. . . c6, 1. . . d6, 1. . . e6, 1. . . g6**), то второй ход – **2. d2-d4**.

Если чёрные выбирают **1. . . c5** или **1. . . e5**, то второй ход – **2. Sg1-f3** с намерением сыграть **d4** при первой благоприятной возможности.

Пешка “ c ” может поддержать центр (**c2-c3**) или атаковать центральную пешку чёрных (**c2-c4**).

На этом пешечные ходы в дебюте заканчиваются. И чем позже какая-либо пешка, (кроме **c, d, e**) сдвинется со своего места, тем лучше. «Ничто так не компрометирует позицию, как пешечные ходы». З.Тарраш.

Вот какие плоды может принести владение центром. (Вариант Итальянской партии)

1.e2-e4 e7-e5 2.Sg1-f3 Sb8-c6 3.Lf1-c4 Lf8-c5 4.c2-c3 (Белые подготовили размещение пешки на центральном поле d4.) **4. . . Sg8-f6 5.0-0 a7-a6** (Этим ходом

чёрные «отказались от борьбы» за центр, добровольно уступая его. Хороший ход 5... Se4.) **6.d2-d4 e5:d4 7.c3:d4 Lc5-a7.**

Захватив центр, белые начинают продвигать пешки d4 и e4, нападая на чёрные фигуры и оттесняя их на такие поля, на которых они будут “расположены неудачно”. **8.d4-d5 Sc6-e7 9.e4-e5 Sf6-g4 10.h2-h3** . В возникшей ситуации ход крайней пешкой «оправдан», поскольку эта пешка напала на коня, вынуждая его отступить на край доски. **10... Sg4-h6 11.d5-d6 Se7-g6 12.Lc1-g5 f7-f6 13.e5:f6 g7:f6 14.Tf1-e1+ Kg8-f8 15.Lg5-h6#**

II

Быстро развивай лёгкие фигуры в центр!

«Развитие фигур» – это их выдвигание с исходных полей. Вот несколько советов, которые полезно при этом учитывать:

- 1) развивай лёгкие фигуры прежде, чем тяжелые;
- 2) развивай коней, направляя их к центру;
- 3) не развивай ферзя преждевременно;
- 4) не ходи несколько раз одной и той же фигурой, пока другие фигуры не развиты;
- 5) не разменивай свою развитую фигуру на чужую неразвитую;
- 6) не стремись к материальному преимуществу в ущерб развитию фигур.

Гроссмейстер А.Нимцович говорил: «Наиболее важным делом в дебюте является быстрое развитие сил. Поэтому всякому, кто это знает, забавно наблюдать, с каким усердием менее опытные шахматисты занимаются в этой части партии всякими посторонними и абсолютно ненужными делами. Имеется в виду игра на выигрыш пешки в ущерб развитию, называемая шутливо «пешкоедством» ».

Мублок – Костич, 1912

1. e2-e4 e7-e5 2. Sg1-f3 Sb8-c6 3. Lf1-c4 Sc6-d4 (Чёрные «пригласили» белых взять пешку e5.) **4. Sf3:e5?** (Лучше 4.c3 или 4.S:d4.) **4... Dd8-g5!** (Внимание: ловушка!) **5. Se5:f7??** Если бы белые сыграли 5.L:f7+, то сохранили бы шансы избежать проигрыша. После этого хода в варианте 5.Ke7 6.0-0 D:e5 7.L:g8 T:g8 8.c3 Se6 9.d4 у чёрных оказалось бы небольшое материальное преимущество, но «взамен» белые лишили бы чёрного короля рокировки и захватили бы центр. **5... Dg5:g2 6. Th1-f1 Dg2:e4+ 7. Lc4-e2 Sd4-f3#** (Спёртый мат!)

Рассмотрим партию Хобза – Матл, 1952

1.e2-e4 e7-e5 2.Sg1-f3 Sb8-c6 3.d2-d4 e5:d4 4.Lf1-c4 Получилась позиция **шотландского гамбита**. Пожертвовав пешку, белые стремятся опередить чёрных в развитии фигур. **4... Lf8-b4+ 5.c2-c3 d4:c3 6.Sb1:c3 Dd8-f6?** Чёрные стали на опасный путь, стремясь увеличить материальное преимущество в ущерб развитию фигур. Полезнее для чёрных ход 6... d6. **7.0-0 Lb4:c3 8.b2:c3 Df6:c3 9.Dd1-d5 Sc6-d8 10.Lc1-g5 Sg8-e7 11.Dd5-c5. 1:0.**

Какой ход белых был бы наилучший, если бы чёрные сыграли: а) 11...Sdc6, б) 11... Db2?

У каждой фигуры есть лучшие поля, а в конкретных дебютах и лучшие маршруты к этим полям. Со временем каждый игрок находит для себя оптимальные схемы расстановки своих фигур и их типовые маршруты.

Например: Sg1 – f3 – d4 (e5), Sb1 – c3 – d5, Lc1 – g5 – h4 – g3, Lf1 – c4 – b3 и т.п.

Мощное оружие здесь – перестановка ходов. Их порядок определяет совершенно разные системы игры, а механическая путаница может привести к катастрофе.

Нельзя в дебюте стремиться к «своей» позиции, проскакывая неосознанные (необъяснимые) ходы. Смысл каждого хода должен быть ясен, что придаёт уверенность и исключает сомнения.

Итогом хорошего развития фигур является такая рациональная расстановка своих фигур, при которой они не мешают, а помогают одна другой. Непременное условие – подчинение развития фигур общему плану (дебют - миттельшпиль) и их взаимодействие. Обычно фигура тем полезнее, чем больше её реальная подвижность. Поэтому фигурам одного цвета не следует «толпиться» на небольшой части доски. Фигурам становится тесно, если они сгрудились, мешая одна другой действовать. «... Нет «лучшего» способа попасть в стеснённую позицию, как стремление лишь к простому развитию». М.Ботвинник

III

Рокируй!

Очень высокая ценность короля предопределяет сложность шахмат, одну из главных загадок игры. Но стоит надёжно спрятать своего короля, как игра становится попроще. Поэтому часто безопасность короля повышают, совершая рокировку. Как правило, рокировку делают после того, как продвинут центральные пешки. При этом, делая рокировку первым, надо всегда попытаться предугадать, в какую сторону собирается делать рокировку (или откажется от неё) противник. Однако возможность сделать рокировку не этим, а следующим ходом, часто позволяет предпочесть более активный ход.

«Рокируй, когда ничего лучшего нет!» (Меднис)

В следующем варианте Итальянской партии обе стороны следуют рекомендованным принципам.

1.e4 e5 2.Sf3 Sc6 3.Lc4 Lc5 4.c3 Sf6 5.d4 e:d4 6.c:d4 Lb4+ 7.Ld2 L:d2+ После хода 7... Se4? возможен вариант 8.L:b4 S:b4 9.L:f7+! K:f7 10.Db3+, в котором белые отыгрывают пешку, лишая чёрного короля способности к рокировке. **8.Sbd2 d5!** (Если чёрные сделают другой ход, то уступят центр.) **9.e:d5 S:d5 10. 0-0 0-0.**

Каждая из сторон своевременно сделала рокировку, обезопасив своего короля. Шансы сторон равны.

А вот в варианте Испанской партии чёрные оставили короля на исходном поле и быстро проиграли.

1.e4 e5 2.Sf3 Sc6 3.Lb5 Sge7 4.0-0 a6 5.Lc4 d5? Лучше 5... Sg6 с намерением сыграть 6...Le7 и 7... 0-0. **6.e:d5 S:d5 7.Te1 f6 8.d4 b5 9. d:e5!** (Белые предложили чёрным жертву фигуры, намереваясь лишиться чёрного короля рокировки, а затем начать атаку на короля, “задержавшегося” в центре.) **9... b:c4 10.e:f6+ Kf7 11.Sg5+ K:f6 12.Df3+ Lf5 13.Te6#.**

IV

Найди удобную стоянку ферзю!

Самой сильной фигуре важно найти хорошее место. Если для белых выбор в этом отношении довольно велик (**d2, d3, e2, f3, g3 и др.**), то у черных выбор меньше. Если заранее подумать об этом, то ход **c5 (с6)** открывает путь ферзю на **a5, b6, c7**. На **d7** и **e7** он стоит хуже из-за обычного противостояния с белыми ладьями. Когда ферзь остаётся на 8-й горизонтали закрытый своими фигурами, получается «дом без дверей». Надо привыкать и к двухступенчатому маршруту белого ферзя **D-d2-a5, D-c1-e3, D-e1-g3, D-e2-f2** и т.п., располагая ферзя по возможности вне сферы досягаемости лёгких фигур противника.

Важно помнить, что сторона, которая преждевременно развивает ферзя, обычно ухудшает для себя ситуацию. Иногда же положение ухудшается настолько, что и проигрыш становится неизбежным.

Для примера рассмотрим вариант Шотландской партии (Фрезер – Таубенгауз, 1888)

1.e4 e5 2.Sf3 Sc6 3.d4 e:d4 4.S:d4 Dh4? 5.Sc3 Sf6 Рекомендуется ход 5...Lb4, после которого чёрные возобновляют угрозу взятия пешки e4. **6.Sf5 Dh5?** Надо было сыграть 6...Dg4. **7.Le2 Dg6 8.Sh4** и чёрному ферзю некуда отступить.

V

5. Соединяй ладьи!

«Только тогда, когда между ладьями не остаётся ни одной мешающей их согласованным действиям фигуры, дебютную часть можно считать удовлетворительно завершённой». (Э.Гуфельд)

Но этого недостаточно. Как правило, активные тактические действия в центре лучше начинать после того, как ладьи переместились с **a1** и **f1** на **c1, d1, e1**.

VI

Связывай действия в дебюте с миттельшпилем и эндшпилем!

Здесь несколько важных моментов. Главный – *связь планов дебюта и миттельшпиля*. Последняя фаза дебюта – перегруппировка сил с целью начала операций на одном из участков доски – должна быть намечена заранее (при домашней подготовке). Пусть будут предусмотрены 2 – 3 варианта, но ни в коем случае не примитивное “Все вперёд!” или “Там видно будет”.

Второй – *возможность форсированного перехода из дебюта в эндшпиль, минуя миттельшпиль*. Есть такие варианты, и их надо знать хотя бы для того, чтобы противодействовать упрощениям со стороны противника.

Третий – “... многие “прочные” дебютные системы оказываются весьма “хрупкими” с точки зрения грядущего эндшпиля, и здесь, как правило, необходимо решать игру в миттельшпилье. В общем, как сказали бы древние римляне : *“Помни об эндшпиле!”*”. А.Юсупов.

Из статистики: большинство коротких партий в «сицилианке» выигрывают белые, а затяжных – чёрные.

Четвёртый – *ответственно относиться к разменам*. Как часто размен ферзей в корне меняет оценку позиции! У М.Ботвинника есть слова: “... главное в шахматах – размены.” Вообще, каждому для себя следует уяснить, какого масштаба полководцем считать себя? Управляемы ли войска в полном составе или владение ситуацией наступает после размена 1–2-х лёгких фигур? Исходя из принципа “Бить необязательно!”, каждый равноценный размен (особенно лёгких фигур) должен быть более предпочтительным для тебя, чем для противника. Это позволит с одобрением и удовольствием смотреть на снятые с доски фигуры. Кроме того, нужно увязывать размены с пешечной структурой.

VII

7. Мешай противнику делать то же самое!

“Наилучший план (или ход в дебюте) тот, что совмещает собственные действия с противодействием намерениям противника”. “...важно не столько сделать объективно сильнейший ход, сколько ход неожиданный и неприятный для твоего оппонента. Аналогичное чувствуешь сам, когда боишься какого-то хода и получаешь его”. Ю.Полгар.

В дебюте у белых больше возможностей. За счёт выступки они иногда могут позволить себе потратить 1–2 хода на профилактику. Значительно опасней пренебрегать развитием в пользу профилактики чёрным. Поэтому противодействие с их стороны желательно вложить уже в сам выбор дебютного варианта. Другое дело, *если противник в дебюте нарушает один из принципов развития. Реакция должна быть немедленной*. Необходимо найти правильный ход (иногда целый план), опровергающий неприятельский замысел, т.к. именно в дебюте опровергнуть замысел противника психологически выгодней (и экономия времени), чем игнорирование его или уклонение от своего плана.

“Беда, когда в ответ на допущенную перестановку или неточность ты сам допускаешь перестановку, чтобы вернуться в русло знакомой позиции”. В.Зак

ПРИМЕР (Вариант Сицилианской защиты).

1. e4 c5 2. Sf3 Sc6 3. d4 c:d4 4. S:d4 e5?! 5. Sb5 a6 6. Sd6+ L:d6 7.D:d6 Df6 8. Dd1!? Sge7

Итог: у белых после 8-го хода не развита ни одна фигура, у чёрных 3 фигуры!

ТИПИЧНЫЕ ОШИБКИ В ДЕБЮТЕ.

Ошибки в дебюте можно разделить на тактические и стратегические.

Тактические ошибки – это ходы, которые опровергаются тактическим ударом или комбинацией соперника.

Вот характерный пример: **1.e4 e5 2.Sf3 Sf6 3.S:e5 S:e4? 4.De2!**, и материальные потери чёрных неминуемы. За что они наказаны? Ведь никаких правил шахматной стратегии они не нарушили...

Решающую роль сыграла тактическая деталь позиции – конь и король чёрных оказались на одной открытой вертикали. Однако это не всегда вызывает такие последствия. Если бы чёрные сыграли 3...d6, и только после 4.Sf3 S:e4, их конь и король тоже оказывались на одной открытой вертикали, но никакой беды не произошло бы. На 5.De2 чёрные отвечают 5...De7, и белые ничего не могут выиграть.

Подобных примеров тактических ошибок можно привести много. Рассмотрим ещё два.

1.e4 e5 2.Sf3 d6 3.Lc4 Sc6 4.Sc3 Sf6? 5.Sg5!, и чёрные теряют, как минимум, пешку.

1.e4 e5 2.Sf3 d6 3.d4 Sd7 4.Lc4 Le7? 5.d:e5 S:e5 (Ещё хуже 5...d:e5?? 6.Dd5, и чёрные должны отдать фигуру, чтобы не получить мат) **6.S:e5 d:e5 7.Dh5**, и белые выигрывают пешку.

Стратегическая ошибка – это нарушение требований стратегии дебюта. Она также часто приводит к тактическому удару. Например:

1.e4 e5 2.Dh5. Для агрессивного выпада ферзём здесь нет достаточных оснований. Но это ещё только стратегическая неточность. Белые избирают не сильнейшее продолжение, облегчая чёрным развитие их лёгких фигур.

2...Sc6 3.Lc4 g6 4.Df3 Sf6 5.Db3. Очередное нападение – это уже ошибка, причём не только стратегическая (белые пренебрегают развитием своих фигур, делая третий ход ферзём), но и тактическая, которая приводит к немедленным потерям.

5...Sd4! В отличие от предыдущего хода белых нападение чёрных вполне обосновано. Из-за ошибочной игры белых их позиция стала незащитимой. Белые во всех вариантах несут материальный урон. Например:

I. 6.L:f7+ Ke7 7.Dc4 b5!, выигрывая фигуру.

II. 6.Dd3 d5! 7.L:d5 S:d5 8.e:d5 Lf5 9.Dg3 S:c2+ 10.Kd1 S:a1 11.D:e5+ De7 12.D:h8? Lc2#!

Во втором варианте не спасало и 10.Kf1 из-за 12...Ld3+ с матом.

Из рассмотренного примера понятно, что существуют и другие стратегические ошибки, которые не опровергаются немедленно, а приводят к такому ухудшению позиции, которое можно использовать сначала лишь позиционными методами борьбы. Приведём пример:

1.e4 e5 2.Sf3 Df6? 3.Sc3 c6. Угрозу Sc3-d5 можно предотвратить ходом 3...Se7, но тогда задерживается развитие слона f8.

4.d4 e:d4. Первое последствие неправильного выведения ферзя на f6 – чёрные вынуждены сдать центр, т.к. в случае 4...d6? (это уже тактическая ошибка) 5.Lg5 Dg6 6.d:e5 они теряют пешку. Нельзя 6...d:e5? из-за 7.Dd8#!

5.Lg5!. Хорошо и 5.S:d4, но ещё сильнее ввести в игру с темпом слона, а потом и ферзя.

5...Dg6 6.D:d4. Какой же вывод можно сделать на этой стадии партии? В результате преждевременного хода 2...Df6? белые достигли значительного перевеса в развитии. Они вывели уже четыре фигуры, разместив их на активных позициях. А у чёрных в игре лишь ферзь, поэтому белые владеют инициативой. После последующего 0-0-0 белые могут перейти к непосредственным угрозам, а чёрные вынуждены пассивно обороняться.

Ошибка в самом начале может повлечь за собой немедленную катастрофу. Посмотрите и запомните несколько коротких и поучительных партий, в которых типичные дебютные ошибки привели к печальным последствиям.

№1 1.e2-e4 e7-e5 2.Sg1-f3 f7-f6? Этот неудачный защитительный ход часто делают начинающие. **3.Sf3:e5! f6:e5** (Лучше 3...De7 4.Sf3 D:e4+ 5.Le2, хотя и тогда у белых преимущество в развитии). **4.Dd1-h5+ Ke8-e7 5.Dh5:e5+ Ke7-f7 6.Lf1-c4+ Kf7-g6 7.De5-f5+ Kg6-h6 8.d2-d4+ g7-g5 9.h2-h4 Kh6-g7 10.Df5-f7+ Kg7-h6 11.h4:g5#.**

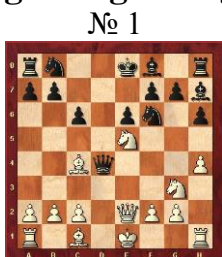
№2. 1.e2-e4 e7-e5 2.Sg1-f3 Sb8-c6 3.Lf1-c4 Lf8-c5 4.Sb1-c3 Sg8-e7? (Слабый ход чёрных позволяет белым стремительно развить атаку на королевском фланге). **5.Sf3-g5 0-0 6.Dd1-h5 h7-h6 7.Sg5:f7 Dd8-e8 8.Sf7:h6++ Kg8-h7 9.Sh6-f7+ Kh7-g8 10.Dh5-h8#.**

№3. 1.e2-e4 e7-e5 2.Sg1-f3 Sg8-f6 3.d2-d4 Sf6:e4 4.d4:e5 Lf8-c5? 5.Dd1-d5 Se4:f2 6.Lf1-c4 0-0 7.Sf3-g5! Sf2:h1? 8.Sg5:f7 c7-c6 9.Sf7-h6++ Kg8-h8 10.Dd5-g8+ Tf8:g8 11.Sh6-f7#.

№4. 1.e2-e4 e7-e5 2.Sg1-f3 Sb8-c6 3.Lf1-b5 a7-a6 4.Lb5-a4 d7-d6 5.d2-d4 b7-b5 6.La4-b3 Sc6:d4 7.Sf3:d4 e5:d4 8.Dd1:d4? c7-c5 9.Dd4-d5 Lc8-e6 10.Dd5-c6+ Le6-d7 11.Dc6-d5 c5-c4. Белые сдались.

№5. 1.e2-e4 c7-c6 2.d2-d4 d7-d5 3.Sb1-c3 d5:e4 4.Sc3:e4 Sb8-d7 5.Dd1-e2. Ловушечный ход. Он рассчитан на то, что чёрные не заметят угрозу мата. Если бы чёрные сыграли правильно – 5...e6, ферзь, закрыв дорогу слону, стоял бы неудачно. Чёрные не увидели опасность, и замысел белых оправдался. **5...Sg8-f6?? 6.Se4-d6#.**

№6. 1.e2-e4 c7-c6 2.d2-d4 d7-d5 3.Sb1-c3 d5:e4 4.Sc3:e4 Lc8-f5 5.Se4-g3 Lf5-g6 6.Sg1-f3 Sg8-f6.



Ход белых

Правильное продолжение 6...Sbd7; допустив выпад конём на e5, чёрные позволяют белым начать атаку на пункт f7. **7.h2-h4 h7-h6 8.Sf3-e5 Lg6-h7 9.Lf1-c4 e7-e6 10.Dd1-e2 Dd8:d4?** (диаграмма 1). Ведёт к проигрышу. Необходимо было 10...Sd5, прикрывая пешки e6 и f7 от удара белого слона. **11.Se5:f7 Ke8:f7 12.De2:e6+ Kf7-g6 13.De6-f7#.**

№7. 1.e2-e4 b7-b6 2.d2-d4 Lc8-b7 3.Lf1-d3 f7-f5? Чёрные поставили «ловушку», в которую белые охотно попадают. 4.e4:f5! Lb7:g2 5.Dd1-h5+ g7-g6 6.f5:g6 Sg8-f6 7.g6:h7+ Sf6:h5 8.Ld3-g6#.

№8. 1.d2-d4 f7-f5 2.Lc1-g5. (Ловушечный ход. Белые предлагают чёрным поймать слона). 2...h7-h6 3.Lg5-h4 g7-g5 4.Lh4-g3 f5-f4? (Слон пойман, но в пылу погони за слоном чёрные ослабили прикрытие своего короля). 5.e2-e3 h6-h5? 6.Lf1-d3 Th8-h6 7.Dd1:h5+ Th6:h5 8.Ld3-g6#.

№9. 1.d2-d4 Sg8-f6 2.Sb1-d2 e7-e5 3.d4:e5 Sf6g4 4.h2-h3?? Sg4-e3! Белые сдались. Коня брать нельзя из-за мата, теряется ферзь. Эту партию сыграли в 1924 году в чемпионате Парижа мастера Жибо и Лазар.

№10. Кнорре – Чигорин. 1.e2-e4 e7-e5 2.Sg1-f3 Sb8-c6 3.Lf1-c4 Lf8-c5 4.0-0 d7-d6 5.d2-d3 Sg8-f6 6.Lc1-g5 h7-h6 7.Lg5-h4?

Ошибка. Лучше было отступить слоном на e3 или разменяться на f6. Теперь же чёрные с темпом начинают пешечную атаку на королевском фланге.

7...g7-g5! 8.Lh4-g3 h6-h5! 9Sf3:g5. Упорнее 9.h4, но и тогда после 9...Lg4 10.c3 Dd7 инициатива на стороне чёрных.

9...h5-h4! 10.Sg5:f7 h4:g3! 11.Sf7:d8 Lc8-g4! 12.Dd1-d2 Sc6-d4! 13.Sb1-c3 Sd4-f3+! 14.g2:f3 Lg4:f3. Белые сдались.

Защиты от мата нет. Белые могут только отсрочить развязку, играя 15.Lf7+ K:d8 16.Dh6 T:h6 17.Lh5 T:h5 18.h4 T:h4, и на любой ход 19...Th1#.

Разбор ошибок, допущенных в этих партиях, позволит вам избежать их повторения.

Что такое дебютный репертуар?

Варианты, которые применяет в начальной стадии партии шахматист, составляют его так называемый дебютный репертуар. Каждый опытный шахматист имеет свои любимые дебюты. Повышение уровня игры начинающего связано, в частности, с разработкой целесообразного дебютного репертуара. Это один из важнейших элементов специальной подготовки. Ознакомившись с партиями, сыгранными разными дебютами, и применяя эти дебюты в своей практике, можно выбрать определённый набор вариантов на какой угодно случай шахматной игры.

Построение основного репертуара.

Целесообразно, чтобы базовый репертуар не был слишком широким. Потом этот репертуар можно (и нужно!) как углублять, так и расширять.

В зависимости от первого хода белых и чёрных все дебюты принято разделять на три группы: открытые дебюты (после 1.e4 e5), полуоткрытые дебюты (после других ответов на 1.e4), закрытые дебюты (все другие ходы, кроме 1.e4).

Для открытых дебютов характерна оживлённая борьба за центр, за перевес в развитии и за инициативу, которая может быстро перерасти в атаку.

Полуоткрытым дебютам присущи такие же особенности, но темп игры в них менее стремительный, острые стычки нередко происходят уже после того, как большинство фигур введено в игру.

Закрытые дебюты – это в большинстве своём неторопливая позиционная игра, подготовительные манёвры, а непосредственные столкновения боевых сил начинаются лишь в середине партии.

Рекомендуется на первых порах начинать партию ходом 1.e2-e4, а в ответ на этот ход применять лишь 1...e7-e5. Поскольку мы начинаем партию ходом 1.e2-e4, будем рассматривать все ответы на него со стороны белых, а другие способы игры (закрытые дебюты) – со стороны чёрных.

Рекомендованный репертуар – конечно же не обязательный или лучший из всех возможных. Это лишь один из многих вариантов репертуара. Для нас он является базовым. Но каждый игрок должен самостоятельно углублять и расширять свой репертуар по своим творческим вкусам и склонностям.

Итальянская партия (С 50, 53).

1.e4 e5 2.Sf3 Sc6 3.Lc4 Lc5.


№ 2.



Это начало встречается уже в Геттингентской рукописи (XVI в.). Затем активно разрабатывается в в сочинениях итальянских мастеров (отсюда и название дебюта), но особенно блестящую обработку получило в книге Джоакино Греко, изданной в Англии в 1656 году.

В намерения белых входит быстрое образование сильного пешечного центра путём c2-c3 и d2-d4 и создание атаки на слабо защищённый пункт f7.

4.c3 Sf6 5.d4 e:d4 6.c:d4 Lb4+ 7.Sc3 S:e4 8.0-0 S:c3 9.b:c3 L:c3 10.Db3 L:d4 11.L:f7+ Kf8 12.Lg5 Lf6 13.Tae1 Se7 14.Lh5 Sg6 15.Se5 S:e5	8... L:c3 9.d5!? Lf6! 10.Te1 Se7 11.T:e4 d6 12.Lg5 L:g5 13.S:g5 0-0 14.S:h7 K:h7 15.Dh5+ Kg8	6...Lb6? 7.d5! Se7 8.e5 Sg4 9.d6! c:d6 10.e:d6 Sc6 11.Lg5+-	4... De7 5.0-0 d6 6.d4 Lb6 7.Lg5 f6 8.Lh4 g5 9.S:g5 f:g5 10.Dh5+ Kd7 11.L:g5 Dg7 12.Le6+ K:e6 13.De8+Sge7 14.d5#.	4.0-0 Sf6 5.d4 L:d4 6.S:d4 S:d4 7.Lg5 d6 8.f4 0-0. Теперь белые могут либо отыграть пеш (9.f:e5 d:e5 10.c3), продолжить атаку
--	---	--	--	---

16.Т:e5 g6 17.Lh6+ Lg7 18.Tf5+ Ke7 19.Te1+ Le5 20.T1:e5+ Kd 21.Dd5#. (см. диагр. 3)	16.Th4 f5 17.Dh7+ Kf7 18.Th6 Tg8! 19.Te1 Df8! 20.Lb5 Th8! 21.D:h8 g:h6 22.Dh7+ Kf6 23.Т:e7 D:e7 24.Dh6+ Ничья.	№ 3. 	
---	--	--	--

КАК ИГРАТЬ БЕЛЫМИ

Дебюты королевского коня – без 2...Sc6 (С 40).

Играя **1.e4 c5 2.Sf3**, шахматист должен быть готов к целому ряду ответов чёрных кроме 2... Sc6, который мы уже рассмотрели. Из редких защит иногда применяют а) 2...f6; б) 2...De7; в) 2...f5 (латышский гамбит); г) 2...d5. Рассмотрим эти возможности.

Защита 2...f6

1.e2-e4 e7-e5 2.Sg1-f3 f7-f6

№ 4.



Недостатком этого плана защиты является, кроме отсталости в развитии, ещё и ослабление диагонали a2 – g8. Использовать это ослабление можно попробовать двумя способами: позиционным – **3.Lc4** с последующим 0-0 и d2–d4, а также комбинационным – **3.S:e5!** (гамбит Домиано). Рассмотрим комбинационный способ **3.Sf3:e5 Dd8-e7!** .

Лучший ответ, дающий чёрным возможность избежать неприятностей и поставить сопернику ловушку.

В случае принятия гамбита возможно такое продолжение:

3...f:e5 4.Dh5+ Ke7 5.D:e5+ Kf7 6.Lc4+ d5! (сразу проигрывает **6...Kg6 7.Df5+ Kh6 8.d4+ g5 9.h4** с матовой атакой) **7.L:d5+ Kg6 8.h4 h5 9.L:b7! Ld6**

10.Db5, и белые получают материальное и позиционное преимущество.

4.Se5-f3. Ловушка чёрных заключается в том, что когда вместо хода в тексте играют 4.Dh5+?, то после 4...g6! 5.S:g6 D:e4+! Белые теряют фигуру.

4...d7-d5. Слабее было бы немедленное **4...D:e4+**, т.к. тогда чёрные слишком отстают в развитии.

№ 5.



Ход чёрных

5.d2-d3 d5:e4 6.d3:e4 De7:e4+ 7.Lf1-e2 Sb8-c6 8.0-0 Lc8-d7 9.Sb1-c3 (диагр.4). Теперь белые ставят ловушку: если 9...Dg6?, то 10.Se5! и выигрывают ферзя (10...f:e5 11.Lh5! или 10...Df5 11.Lg4!)

9...De4-f5 10.Le2-d3. Белые на несколько темпов опередили чёрных в развитии и сохраняют сильную инициативу.

Защита 2...De7

1.e2-e4 e7-e5 2.Sg1-f3 Dd8-e7.

№ 6.



Недостатком этого способа защиты является то, что ферзь закрывает слона. Однако позиция чёрных хотя и пассивная, но достаточно крепкая.

3.Sb1-c3 Sg8-f6. После 3...с6 белые могут сразу захватить инициативу в центре ходом 4.d4!.

4.Lf1-c4. Теперь ход 4.d4 преждевременный из-за контругрозы пешке e4. В то же время угрожает 5.Sg5,

что заставляет чёрных потерять темп.

4...h7-h6 5.0-0 d7-d6 6.h2-h3. Поскольку белые готовят d2-d4, они не допускают на g4 слона.

№ 7



6...c7-c6 7.a2-a4 (диагр.7). Препятствуя угрозе b7-b5-b4. Этот ход может стать полезным и в случае длинной рокировки чёрных.

Теперь чёрным нелегко найти целесообразный план развития своих сил. Стремительное нападение (7...g5 8.d4 g4) в партии Костро – Монастырский (чемпионат Польши, 1973), после 9.d:e5 d:e5 10.Sh4! g:h3 11.g3 Lg4

12.Dd3! привёл к образованию в лагере чёрных слабых пунктов.

Защита 2...d5

1.e2-e4 e7-e5 2.Sg1-f3 d7-d5.

№ 8



Как показала практика, такое энергичное продолжение – преждевременно. Белые различными способами достигают перевеса.

3.e4:d5. Возможен и ход 3.S:e5 De7 (лучше 3...Ld6) 4.d4 f6 5.Sd3 d:e4 6.Sf4 с перевесом белых (Болеславский – Лилянталь, 1941).

3...e5-e4 4.Dd1-e2 f7-f5 5.d2-d3 Sg8-f6 6.d3:e4 f5:e4

Позиция белых лучше. У них перевес в развитии.

А теперь познакомьтесь с тем, как эту защиту играли гроссмейстеры.

Таль – Лутиков, Таллин, 1964

1.e4 e5 2.Sf3 d5 3.e:d5 e4 4.De2 f5 5.d3 Sf6 6.d:e4 f:e4 7.Sc3 Lb4. Лучше было вернуть пешку: 7...Le7 8.S:e4 0-0.

8.Db5+ c6 9.D:b4 e:f3 10.Lg5 c:d5 11.0-0-0 Sc6 12.Da3 Le6 13.Lc4. Белые значительно опередили соперника в развитии, король чёрных остался в центре и попал под атаку.

13...De7 14.S:d5 D:a3 15.Sc7+ Ke7 (диагр.9)

№ 9



16.The1! Чтобы не снижать темп атаки, белые не обращают внимания на такую «мелочь», как ферзь.

16...Dc5 17.T:e6+ Kf8 18.T:f6+ g:f6 19.Se6+ Ke7 20.S:c5 f:g5. Белые остались без качества, но их атака продолжается.

21.Td7+ Kf6 22.Td6+ Ke7 23.Te6+ Kd8 24.S:b7+ Kc7 25.Ld5 Sb4 26.L:f3 Tae8 27.Sc5 S:a2+? Просмотр,

но позиция всё равно безнадёжная.

28.Kb1 T:e6 29.S:e6+ Kd7 30.Sc5+! Kd6 31.Sd3. Чёрные сдались.

Латышский гамбит (C40)

1.e2-e4 e7-e5 2.Sg1-f3 f7-f5. Эту острую систему разработала и начала применять ещё в начале прошлого века группа латышских шахматистов во главе с известным мастером Карлом Бетиньшем. Однако успеха этот дебют не имел: чёрные пренебрегают развитием фигур и ослабляют свой королевский фланг.

№ 10



Такая игра оправдывается лишь в случае неточных действий белых. Например, **3.Lc4 f:e4 4.S:e5 Dg5 5.Sf7?** (сильнее **5.d4! D:g2 6.Dh5+ g6 7.Lf7+ Kd8 8.L:g6! D:h1+ 9.Ke2**, и у белых за пожертвованную ладью сильная атака) **5...D:g2 6.Tf1 d5! 7.L:d5 Sf6 8.S:h8 Lh3 9.Lc4 Sc6**, и уже у чёрных за пожертвованную ладью сильная атака (Гудью – Бетиньш, 1924).

3.Sf3:e5. Не плохо и **3.e:f5 e4 4.Se5 Sf6 5.Le2** с угрозой **Lh5**. Применяют также **3.d4 f:e4 4.S:e5 Sf6 5.Le2 d6 6.Sg4**. Например, **6...S:g4** (сильнее **6...Sbd7** или **6...Le7**) **7.L:g4 Sd7 8.Sc3 Sf6 9.L:c8 D:c8 10.0-0**, и у белых ощутимый перевес в развитии (Романишин – Римсдэйк, 1979).

3...Dd8-f6 4.Se5-c4. Идея этого дебютного плана белых состоит в подрыве **d2-d3**. Возможно и **4.d4** с идеей **f2-f3**. Рассмотрите, например, интересную партию-миниатюру (Бронштейн – Микенас, 1941). **4...d6 5.Sc4 f:e4 6.Le2 Sc6 7.d5 Se5 8.0-0 S:c4 9.L:c4 Dg6 10.Lb5+ Kd8 11.Lf4 h5 12.f3 Lf5 13.Sc3 e:f3 14.D:f3 L:c2 15.Lg5+ Sf6 16.Tae1 c6 17.L:f6+ D:f6 16.De2 Dd4+ 19.Kh1 Lg6 20.T:f8+ Kc7 21.L:c6 b:c6 22.Sb5+ c:b5 23.D:b5 Te8 24.Te7+.** Чёрные сдались.

4...f5:e4 5.Sb1-c3 Df6-g6 6.d2-d3! *Имея перевес в развитии, следует активно открывать линии, не боясь материальных потерь.* Если сейчас чёрные примут жертву пешки **6...e:d3 7.L:d3 D:g2**, то **8.Dh5+ g6 9.De5+ Le7 10.Le4**, и белые выигрывают ладью.

№ 11.



6...Lf8-b4 7.Lc1-d2 Lb4:c3 8.Ld2:c3 (диагр.11). Чёрные заметно отстали в развитии фигур и вынуждены защищаться.

А теперь посмотрим как развивалась партия, разыгранная этим дебютом в чемпионате Москвы.

Смыслов – Камышов, 1944

1.e4 e5 2.Sf3 f5 3.S:e5 Df6 4.Sc4 f:e4 5.Sc3 Dg6 6.d3 Lb4 7.Ld2 L:c3 8.L:c3 d5. Другие способы защиты: **8...Sf6 9.L:f6 g:f6 10.d:e4 D:e4+ 11.Se3 d6 12.Dh5+ Kd8 13.0-0-0** с сильной атакой у белых; или **8...Se7 9.d:e4 D:e4+ 10.Se3 0-0 11.Dh5 Dg6 12.Lc4+ Kh8 13.Dh4**, и чёрным трудно защититься от угрозы **14.Ld3**.

9.Se5 Df5 10.d:e4 D:e4+. Ещё хуже **10...d:e4 11.Lc4 Le6 12.g4! Df6 13.g5! Df5 14.Dh5+ g6 15.Dg4**, и белые выигрывают.

11.Le2 Sf6 12.0-0 c6. Следовало немедленно ускорить мобилизацию сил, пусть даже ценой пешки: **12...0-0 13.Lf3 Df5 14.L:d5+ S:d5 15.D:d5+ De6**, и у чёрных за пешку определённая компенсация в виде разнопольных слонов.

№ 12



13.Lh5+ Kf8 14.Te1 Dh4 (диагр.12) **15.Lg6!**

Закрепившись на агрессивных позициях, белые готовят смертельный удар по линии «е», от чего у чёрных удовлетворительной защиты нет.

15...Sa6 16.De2 Lh3 17.Sf3!

Чёрные сдались.

Русская партия (С41 – С43)

1.e2-e4 e7-e5 2.Sg1-f3 Sg8-f6.

№ 13



В старых учебниках этот дебют называют также «защитой Петрова» в честь первого русского мастера А.Д.Петрова, который исследовал его в середине XIX ст. Идея этого контратакующего хода – быстрейшая мобилизация фигур королевского фланга и стремление к свободному развитию. Однако образуется симметричная позиция, в которой определённой инициативой владеет

тот, чья очередь хода.

3.Sf3:e5 (С 42). Другой способ активной борьбы – 3.d4!(С 43) Например, **3...e:d4 4.e5 Se4 5.D:d4 d5 6.e:d6 S:d6** и теперь **7.Ld3** или **7.Sc3** с перевесом в развитии.

3...d7-d6. Чёрные могут вернуть пешку и другими способами, но ценой слишком больших позиционных уступок:

а) **3...S:e4 4.De2 De7 5.D:e4 d6 6.d4 f6 7.Sc3! d:e5 8.Sd5 Dd6 9.d:e5 f:e5 10.Lf4 c6 11.0-0-0** с опасными угрозами.

б) **3...De7 4.d4 d6 5.Sf3 D:e4+ 6.Le2**, и чёрные явно отстают в развитии.

4.Se5-f3 Sf6:e4 5.d2-d4. Возможен и переход в несколько лучший эндшпиль: 5.De2 De7 6.d3 Sf6 7.Lg5, где белые сохраняют лишний темп в симметричной позиции.

5...d6-d5. Активное продолжение, связанное с определённым риском, т.к. если чёрные отстанут в развитии, их позиция в центре может оказаться нестойкой. Правда, после более спокойного 5...Le7 6.Ld3 Sf6 чёрным придётся полностью переключиться на защиту.

6.Lf1-d3 Lf8-e7. Почему не 6...Ld6? Потому что белые планируют подрыв с2-с4 и пешке d5 потребуется защита.

7.0-0 Sb8-c6. Направлено против угрозы 8.Te1, на что возможно 8...Lg4! и пункт e4 защищён. Например, 9.L:e4 d:e4 10.T:e4 L:f3 11.D:f3 S:d4, и позиция чёрных не хуже.

№ 14



8.c2-c4! (диагр.14). Белые также должны действовать активно, иначе чёрные успеют закончить развитие и укрепить централизованного коня.

А теперь посмотрим как развивалась партия, разыгранная этим дебютом болгарскими гроссмейстерами.

Русская партия С42

Ерменков – Радулов, Врац, 1975

1.e4 e5 2.Sf3 Sf6 3.S:e5 d6 4.Sf3 S:e4 5.d4 d5 6.Ld3 Le7 7.0-0 Lg4 8.c4 Sc6 9.Sc3 S:c3 10.b:c3. В этой позиции фигуры белых расположены активнее, к Русская партия **10...0-0 11.Te1 d:c4 12.L:c4 Sa5 13.Ld3 c5 14.La3 Tc8?** Следовало защитить слона e7 ходом 14...Te8.

15.De2 Le6? Снова неточность. Теперь слона необходимо было защищать ходом 15...Sc6, например, 16.De4 f5 17.De6+ Kh8 18.Tad1 с преимуществом белых.

№ 15



16.Tad1 c:d4? (диагр.15). Непоправимая ошибка. Белые доказывают это с помощью временной жертвы слона.

17.S:d4! L:a3 18.S:e6 Df6. Проигрывает также и 18...f:e6 19.L:h7+ K:h7 20.T:d8 Tc:d8 21.Dh5+ и 22.D:a5.

19.L:h7+ K:h7 20.Dh5+ Kg8 21.S:f8 L:f8 22.D:a5 g6 23.Td3 Tc5 24.D:a7 Tf5 25.Te8 Kg7 26.Dd4 Lc5 27.D:f6+ T:f6 28.Te2. Чёрные сдались.

В случае, если белые не желают углубляться в теоретические варианты, они могут предложить интересную жертву пешки.

Русская партия С41

1.e2-e4 e7-e5 2.Sg1-f3 Sg8-f6 3.Lf1-c4!?! Sf6:e4 4.Sb1-c3 Se4:c3 5.d2:c3

№ 16. Габис – Круизов, 1985



Ход чёрных

Теперь на естественное **5...d7-d6** (диагр.16) может последовать **6.0-0 Lg4?? 7.S:e5** (с угрозой **7...L:d1 8.L:f7+ Ke7 9.Lg5#**) или немедленное **6.S:e5!? De7** (**6...d:e5 7.L:f7+**) **7.L:f7+ Kd8 8.0-0 D:e5?** (**8...c5±**) **9.Te1 Df6 10.Te8+ Kd7 11.Dg4+ Kc6 12.Ld5+! K:d5 13.De4+** и чёрные сдались ввиду варианта **13...Kc5 14.Le3+ Kb5 15.a4+ Ка6 (15...Ka5 16.Db4+) 16.Dc4+**.

Защита Филидора С41

1.e2-e4 e7-e5 2.Sg1-f3 d7-d6

№ 17



Выдающийся французский шахматист XVIII ст. Франсуа-Андрэ Филидор предпочитал ход **d7-d6**, т.к. считал, что фигуры следует размещать позади пешек, чтобы не мешать им двигаться вперёд. Поэтому он ставил под сомнение как ход **2.Sf3** (предпочитая **2.Lc4**), так и ответы **2...Sc6** и **2...Sf6**.

3.d2-d4. Основным недостатком защиты Филидора является то, что белые сразу и без хлопот осуществляют это продвижение, которое обеспечивает им инициативу в центре и большее пространство.

3...Sg8-f6. Считается наиболее активным способом обороны. После **3...e:d4 4.S:d4** или даже **4.D:d4 Sc6 5.Lb5 Ld7 6.L:c6!** чёрные сдают центр без достаточной компенсации. Пассивнее и **3...Sd7** (так называемая защита Хенэма). В случае же **3...Lg4 4.d:e5 L:f3 5.D:f3 d:e5 6.Lc4** белые достигают перевеса в развитии (Морфи – Консультанты, 1857).

Сам Филидор связывал ход **2...d6** с тем, чтобы играть здесь **3...f5**. Как убедила практика, это продвижение преждевременно из-за отставания чёрных в развитии. Например, **4.Lc4 f:e4 5.S:e5!** с опасной атакой.

4.Sb1-c3. Одна из идей хода **3...Sf6** заключается в том, что в случае **4.d:e5 S:e4 5.Lc4** достаточную защиту от угрозы **Dd1-d5** даёт ход **5...c6**. При этом белые по желанию могут применить гамбитную игру: **4.d:e5 S:e4 5.Sbd2!**, например, **5...S:d2 6.L:d2 d:e5 7.Lc4!**, стремясь получить перевес в развитии.

4...Sb8-d7 5.Lf1-c4. Угрожают удары по **f7** немедленно или после предварительного размена на **e5**.

5...Lf8-e7. Теперь уже соблазнительная комбинация с жертвой слона не проходит. Например:

а) **6.L:f7+ K:f7 7.Sg5+ Kg8 8.Se6 De8 9.S:c7 Dg6 10.S:a8 D:g2 11.Tf1 e:d4!**, и чёрные переходят в контратаку.

б) **6.d:e5 d:e5** (возможно и спокойное **6.S:e5!**) **7.L:f7+ K:f7 8.Sg5+ Kg6! 9.h4 h5**, и чёрные отражают атаку, сохраняя материальный перевес.

в) **6.d:e5 d:e5 7.Sg5 0-0 8.L:f7+ T:f7 9.Se6 De8 10.S:c7 Dd8 11.S:a8 b5! 12.Sd5 Ld6 13.Lg5 Lb7**, и шансы чёрных не хуже.

№ 18



6.0-0 0-0 7.Dd1-e2 c7-c6 8.a2-a4. (диаграмма 18).

Белые препятствуют освобождающему продвижению b7-b5 и стоят активнее.

Защита Филидора С41

Гипслис – Чом, Будапешт, 1977

1.e4 e5 2.Sf3 d6 3.d4 Sd7 4.Lc4 c6 5.0-0 Le7 6.d:e5 d:e5 7.Sg5. Благодаря этому манёвру белые получают преимущество двух слонов.

7...L:g5 8.Dh5 De7. Хуже **8...g6 9.D:g5 D:g5 10.L:g5**, и в эндшпиле ослабление чёрных полей из-за отсутствия чёрнопольного слона может вызвать нежелательные последствия.

9.L:g5 Sgf6 10.De2 h6 11.Ld2. Точный отход, в случае **11.Lh4** могло быть **11...g5 12.Lg3 Sf8** с идеей перевести коня на f4.

11...0-0?! Чёрным следовало разменять белопольных слонов **11...Sc5 12.f3 Le6**.

12.a4 b6. Теперь такой возможности у них уже нет. На **12...Sc5** последует **13.f3 Le6 14.Lb4! a5 15.La3 Sfd7 16.Sd2** с перевесом белых.

13.f3 Lb7 14.Le3 a6 15.Df2 b5 16.Ld3 Se8 17.Sd2 Sc7 18.Sb3 (диагр. 19).

№ 19



Белые своими манёврами заставили чёрных ослабить позицию на ферзевом фланге и расположить пешки на полях цвета своего слона. Это сделало слабыми чёрные поля, куда и нацелился белый конь.

18...Se6 19.Tfd1 Tfd8 20.Lf1 Sdf8 21.Lb6 T:d1 22.T:d1 Sd7 23.Le3 Td8 24.De1 Sdf8 25.T:d8 D:d8 26.Sa5 Dc7 27.Dc3 Sd7?

Постепенно позиция чёрных ухудшилась, и они не выдержали напряжения, допустив непоправимую ошибку. Следовало играть **27...La8**.

28.a:b5 a:b5 29.L:b5 c:b5 30.D:c7 S:c7 31.S:b7. Реализация лишней пешки для гроссмейстера – дело техники.

31...Kf8 32.Kf2 Ke7 33.Ke2 Sa6 34.c3 h5 35.Kd3 g6 36.c4 Sc7 37.c:b5 S:b5 38.Kc4 Sd6+ 39.S:d6 K:d6 40.b4 f5 41.Lc5+ Ke6 42.e:f5+. Необходимая точность: белые не дают возможности противнику ослабить поле e4.

42...g:f5 43.b5 e4 44.f:e4 f:e4 45.b6 Ke5 46.b7 Kf4 47.Kd4. Чёрные сдались.

Защита Филидора С41

Легаль – Сант Брие, Париж, 1750

Эта партия вошла во все шахматные учебники как «мат Легалья».

1.e4 e5 2.Sf3 d6 3.Lc4 Lg4 4.Sc3 g6 5.S:e5! L:d1 6.L:f7+ Ke7 7.Sd5#

Защита Филидора С41

Хайцебаерт – Батура, Капелла ла Гранде, 1995

1.e4 e5 2.Sf3 d6 3.d4 Lg4 (3...Sd7∞; 3...Sf6 ∞) 4.d:e5 L:f3 5.Df3 d:e5 6.Lc4 Df6 7.Db3 b6 8.Sc3 c6 9.0-0 b5? 10.S:b5! c:b5 11.L:b5 Sc6 12.Lg5! Dd6 13.Tad1 1-0

Защита Филидора С41

Шмит – Смигельски, Вена, 1852

1.e4 e5 2.Sf3 d6 3.Lc4 c6 4.d4 Le6?! 5.Lg5?! Dd7 6.De2 Lg4 7.d:e5 d:e5 8.Sc3 h6 9.Td1 Dc7? 10.S:e5! Le2 11.Td8+! D:d8 12.L:f7#.

ПОЛУОТКРЫТЫЕ ДЕБЮТЫ

Современная теория полуоткрытых дебютов, которые возникают после 1.e5 и каких-либо ответов чёрных, кроме 1...e5, изложена в нескольких томах. Поэтому, чтобы дать начинающему компас в этом море вариантов, ограничимся лишь общими идеями, рассчитанными на самостоятельную работу шахматиста. Рассмотрим коротко популярные полуоткрытые начала.

Скандинавская защита В01

1.e2-e4 d7-d5. Самый старый и самый простой, но не самый обещающий план борьбы за центр.

2.e4:d5 Sg8-f6. Чёрные предлагают жертву пешки, т.к. после 2...D:d5 3.Sc3 белые выигрывают время для развития и захватывают инициативу.

3.d2-d4. Принятие жертвы пешки: 3.c4 c6 4.d:c6 (лучше и здесь 4.d4!) 4...S:c6 было бы желанным для чёрных, которые получили бы возможность укрепиться в центре ходом e7-e5, а затем быстро и без помех закончили бы развитие.

3...Sf6:d5 4.c2-c4 Sd5-b6.

№ 20



И здесь чёрные могут применить гамбитный вариант: 4...Sb4 5.Da4+ S8c6, рассчитывая на 6.d5? b5! Однако после 6.a3! чёрному коню приходится бесславно отступить на бортовое поле ab.

5.Sg1-f3! (диагр.20). На 5.Kc3 возможно было бы 5...e5! Теперь же у белых сильный центр и свободное развитие.

Скандинавская защита В01

Спаский – Ларсен, Монреаль, 1979

1.e4 d5 2.e:d5 D:d5 3.Sc3 Da5 4.d4 Sf6 5.Sf3 Lf5. Возможно и 5...Lg4, но после 6.h3 Lh5 (размен на f3 даёт белым ещё и преимущество двух слонов) 7.g4 Lg6 8.Se5 с инициативой белых.

6.Ld2! Не спеша с рейдом коня на e5, белые делают сильный защитно-атакующий ход, предлагая чёрным раскрыть причину выведения слона на f5, где он ничего не защищает и никому не угрожает.

6...Sbd7? С развитием этого коня не следовало спешить. Лучше было играть осторожнее: 6...c6, например, 7.Lc4 e6 8.De2 Lb4 9.a3 Lg4 10.0-0-0 L:c3 11.L:c3 Dh5 (Псахис – Кураица, 1981).

7.Lc4 c6 8.De2! Каждым ходом белые мобилизуют свои силы. Преимущество их в развитии становится угрожающим. Конечно, самоубийством было бы взятие пешки c2: 8...L:c2 9.Se5 e6 10.S:f7! Ещё как-то можно было бы держаться после 8...Dc7 9.Se5 e6. После хода в тексте белые осуществляют тематический в таких ситуациях прорыв.

8...e6? 9.d5! c:d5 10.S:d5 Dc5 11.b4. Возможно, ещё лучше было 11.Lb4, не допуская пешечных слабостей.

11...Dc8 12.S:f6+ g:f6 13.Sd4 Lg6 14.h4 h5 15.f4 Le7 16.Th3. Препятствуя короткой рокировке: 16...0-0 17.f5 e:f5 18.Tg3 (конечно, не 18.D:e7? из-за 18...Te8!) Kh7 19.S:f5 с сильными угрозами.

16...Dc7 17.0-0-0 Db6. Плохо было и сразу сделать длинную рокировку: 17...0-0-0 18.f5.

№ 21



18.Le1 0-0-0 (диагр.21) **19.Sb5!** Белые своевременно переходят к атакующим действиям, угрожает Le1-f2.

19...Sb8 20.T:d8+ K:d8 21.Lf2 Dc6 22.L:a7 Sd7 23.a3! Поучительный ход. Спасский действует по совету Нимцовича, который рекомендовал после удачного нападения консолидировать свои силы. После такой консолидации вторая волна атаки становится уже решающей.

23...De4 24.Le3 Lf5 25.Tg3 Dc6 26.Sd4 Da4 27.S:f5! Не обращая внимания на попытки чёрных.

27...D:a3+ 28.Kd1 Da1+ 29.Lc1 L:b4 30.Lb5 Sb6 31.De4 Da5 32.D:b7! Чёрные сдались.

Французская защита (C00 – C19)

1.e2-e4 e7-e6. Чёрные на мгновение уступают центр, чтобы сразу же его атаковать ходом d7-d5.

2.d2-d4 d7-d5. Пешка e4 под ударом. Белые должны теперь её разменять, продвинуть на e5 или защититить.

3.Sb1-d2. Применяется и 3.Sc3, но тогда чёрные могут сыграть 3...Lb4, возобновляя нападение на пешку e4. В случае 3.e:d5 e:d5, задача чёрных облегчается, ничто не мешает развитию их фигур. Преждевременно 3.e5 c5!, и чёрные без затраты времени подрывают пешечную цепь белых и начинают активные действия. Ход e4-e5 во французской защите целесообразен, как правило, когда делается в ответ на ход чёрных Sg-f6, т.е. с выигрышем темпа.

3...c7-c5 4.e4:d5 e6:d5(C08). Продолжение 4...D:d5 (C07) будет нецелесообразным потому, что белые могут выиграть время, нападая с темпом на чёрного ферзя. Теперь же сложилась позиция, где белые рано или поздно могут после размена d4:c5 создать в лагере черных изолированную пешку d5. Её преимущество в том, что она – центральная, при случае может стать опорой для

чёрной фигуры на пункте e4. Недостатком же есть не только то, что её можно защитить только фигурами, а и то, что пункт d4 становится сильным пунктом для белых фигур.

Французская защита C09

Карпов – Ульман, Мадрид, 1973

1.e4 e6 2.d4 d5 3.Sd2 (вариант Тарраша) **3...c5 4.e:d5 e:d5 5.Sgf3 Sc6 6.Lb5 Ld6 7.d:c5**. Точный ход. Если 7.0-0, то после 7...c:d4 8.S:d4 чёрные могут выиграть пешку – 8...L:h2+ 9.K:h2 Dh4+ 10.Kg1 D:d4. После 8.Sb3 белые слишком рано определяют позиции своих коней.

7...L:c5 8.0-0 Se7 9.Sb3 Ld6. Другая возможность 9...Lb6. На это белые осуществляют тот же план, что и в партии – размен чёрнопольных слонов. Например, 10.Te1 0-0 11.Le3 Lg4 12.L:b6 D:b6 с перевесом.

10.Lg5 0-0 11.Lh4. «Идея хода достаточно проста. Выгоды позиции белых связаны с наличием у противника изолированной ферзевой пешки “d”. Чтобы воспользоваться этой слабостью, нужно улучшить позицию, разменяв хотя бы часть лёгких фигур, и в первую очередь – чёрнопольного слона, который “держит зону” вокруг пешки d5» (А. Карпов).

11...Lg4. Чёрные продолжают борьбу за пункт d4, используя связку коня f3.

12.Le2 Lh5 13.Te1 Db6 14.Sfd4 Lg6 15.c3. Белые в свою очередь надёжно укрепили опорный центральный пункт, который является ключевым в аналогичных позициях.

15...Tfe8 16.Lf1 Le4 17.Lg3. Хотя белые и не поспешили с разменом слонов, но про свою идею не забыли и ждут удобного момента.

17...L:g3 18.h:g3 a5? В результате этого хода образуется дополнительная слабость. Осторожнее было бы 18...Tad8.

19.a4 S:d4 20.S:d4 Sc6. Нельзя брать пешку b2 из-за 21.Sb5, угрожая 22.Sc7 и 22.Te2.

№ 22



21.Lb5 Ted8 (диагр.22). **22.g4!!** Карпов в записях рядом с этим ходом поставил два восклицательных знака. «Белым удаётся заглянуть в будущее. А в ближайшем будущем произойдёт переход в тяжелофигурный эндшпиль с присутствием белопольных слонов. Подвижность чёрного слона ограничена собственной пешкой d5, теперь же и моя пешка g4 будет ограничивать его. Могут возразить: но и вы же ставите пешку на поле цвета своего слона! Это действительно так, но мой слон «работает» на других диагоналях». (А. Карпов).

22...S:d4 23 D:d4 D:d4 24.c:d4. Так трансформировалось позиционное преимущество белых: из статического (надёжное владение пунктом d4) оно стало динамичным (белые стоят значительно активнее). Но такая трансформация не облегчила положение чёрных.

24...Tac8 25.f3 Lg6 26.Te7 b6 27.Tae1 h6 28.Tb7 Td6 29.Tee7. Белые захватили ладьями седьмую горизонталь, и дела чёрных становятся совсем плохи.

24...Tac8 25.f3 Lg6 26.Te7 b6 27.Tae1 h6 28.Tb7 Td6 29.Tee7. Белые захватили ладьями седьмую горизонталь, и дела чёрных становятся совсем плохи.

29...h5 30.g:h5 L:h5 31.g4 Lg6 32.f4 Tc1+ 33.Kf2 Tc2+ 34.Ke3 Le4 35.T:f7 Tg6. Чёрным приходится защищать пункт g7, поэтому им не удаётся наладить активную контригру.

36.g5 Kh7 37.Tfe7 T:b2 38.Le8 Tb3+ 39.Ke2 Tb2+ 40.Ke1 Td6 41.T:g7+ Kh8 42.Tge7. Чёрные сдались.

Французская защита C05

Карпов – Остос, Валетта, 1980

1.e4 e6 2.d4 d5 3.Sd2 Sf6 4.e5 Sfd7 5.Ld3 c5 6.c3. Определились планы сторон: белые имеют перевес в пространстве и намерены вести атаку на королевском фланге, чёрные атакуют пешку d4.

6...Sc6 7.Se2 c:d4 8.c:d4 f6. Чёрные решили подорвать пешечную цепь соперника с другой стороны. Но ещё Нимцович убедительно доказал, что это не даёт облегчения чёрным. Вместо блокирующей пешки e5 этот пункт надёжно контролируют белые фигуры. И если за ними внимательно присматривать, то чёрные постепенно гибнут от удушья.

9.e:f6 S:f6. Логичнее 9...D:f6, чтобы провести освобождающий ход e6-e5. Хотя и он не во всех случаях даёт чёрным полноценную игру, т.к. после размена у них остаётся изолированная пешка на d5.

10.Sf3 Ld6 11.0-0 Dc7 12.Sc3 a6 13.Lg5 0-0 14.Lh4 Ld7 15.Te1 Tae8 16.Tc1. Развивая свои фигуры, Карпов ни на мгновение не забывает про пункт e5.

16...Db8 17.Lb1 Kh8 18.a3 Lf4 19.Tc2 Sg4 20.h3 Sh6 (диагр.23)

№ 23



Ход белых

21.Lg5! Размен чёрнопольных слонов ещё больше подчеркнёт слабость ключевого пункта чёрных.

21...Sf5 22.L:f4 D:f4 23.Se2 Dd6 24.Td2! Снова белые не дают провести e6-e5.

24...Tf6 25.Sc3 Tef8 26.Se5 Le8 27.S:c6 L:c6 28.De2 Df4 29.L:f5 T:f5. Белые разменяли почти все лёгкие фигуры, оставив себе «хорошего» коня против «плохого» слона

чёрных.

30.De3 Dh4 31.Dg3 Df6 32.Sd1 Tf4 33.Te5 h6 34.Se3 Ld7 35.Sg4 Dd8 36.Te3 Da5 37.Tc3 Le8 38.Se5. С этого поля конь может принести самые большие неприятности чёрным.

38...Lh5 39.Sd7!, и белые начинают заключительную атаку.

39...T8f5 40.Tc8+ Kh7 41.b4 Db5 42.Tc7 Tf7 43.Sf8+ Kg8 44.S:e6 De8 45.S:g7! Чёрные сдались.

Защита Каро – Кан (B10 – B19)

1.e2-e4 c7-c6. В отличие от французской защиты чёрные делают ход d7-d5, не запирая своего белопольного слона. С другой стороны, если у них возникает потребность продвинуть пешку на c5, приходится тратить на это темп.

2.d2-d4 d7-d5 3.Sb1-c3. Ещё одно важное для белых отличие от французской защиты: не видно как чёрные могут с пользой для себя поддерживать напряжение в центре. Им нужно развивать фигуры королевского фланга. На 3...Sf6 последует 4.e5, и чёрные теряют много времени. В случае 3...e6 возникает французская защита с потерянными для чёрных темпом с7-с6 (вместо с7-с5). Если же 3...g6, то 4.Sf3 Lg7 5.Lf4, и белые получают преимущество в пространстве и в развитии. Поэтому чёрные вынуждены разрядить напряжение в центре.

3...d5:e4 4.Sc3:e4 Lc8-f5. В этой позиции у чёрных есть ещё два ответа: 4...Sf6 и 4...Sd7. Но каждый из них имеет свои недостатки. При 4...Sf6 5. 4...S:f6+ чёрные вынуждены ухудшить пешечную структуру, а при 4...Sd7 они отстают в развитии.

5.Se4-g3 Lf5-g6 6.h2-h4 h7-h6 7.Sg1-f3. С этого момента белые всё время стремятся захватить конём важный центральный пункт e5, а чёрные всеми способами противодействуют этому.

7...Sb8-d7 8.h4-h5 Lg6-h7 9.Lf1-d3. Чёрного слона, занимающего активную диагональ, желательно разменять.

9...Lh7:d3 10.Dd1:d3 Dd8-c7. Чёрные в свою очередь должны помешать белому слону выйти на f4. Правда, в случае 10...Sgf6 11.Lf4 чёрные могут ходом 11...Da5+! Заставить слона вернуться на d2, т.к. в случае 12.c3 белым сложно будет осуществить запланированную длинную рокировку. После 12.Ld2 Dc7 игра сводится к основному варианту.

№ 24



11.Lc1-d2 e7-e6 12.0-0-0 0-0-0 (диагр.24). В дальнейшем белые готовят вторжение конём на e5. Чёрные стремятся осуществить подрыв с6-с5, чтобы постепенно нейтрализовать перевес соперника в пространстве и в развитии фигур.

Защита Каро – Кан, В10

Белявский – Ларсен, Гилбург, 1981

1.e4 c6 2.d4 d5 3.Sc3 d:e4 4.S:e4 Lf5 5.Sg3 Lg6 6.h4 h6 7.Sf3 Sd7 8.h5 Lh7 9.Ld3 L:d3 10.D:d3 Sgf6 11.Lf4 e6. Чёрным следовало дать шах на a5, но у Ларсена другие намерения.

12.0-0-0 Le7 13.Se5 a5. Внешне кажется, что этот план ошибочен, ведь чёрные отстали в развитии, к тому же имеют пассивную позицию. Но опровергнуть этот план до данной партии не удавалось.

14.The1 a4 (диагр.25) **15.Sg6!** Позиция созрела для активных действий.

№ 25



15...Sd5. Коня брать нельзя: 15...f:g6 16.D:g6+ Kf8 17.T:e6, и нет защиты от 18.Sf5.

16.Sf5 Lf8. Красивый мат был бы, если б чёрные взяли слона: 16...S:f4 17.S:g7#.

17.Ld6 Tg8 18.c4 Sb4 19.Dh3 f:g6. Взятие коня приводит к быстрому окончанию партии, но спасти её чёрные уже не могут.

20.T:e6+ Kf7 21.h:g6+ K:e6 22.Te1+ Se5 23.L:e5. Чёрные сдались.

Защита Каро - Кан В10

Таль – Хюбнер, Монреаль, 1979

1.e4 c6 2.d4 d5 3.Sc3 d:e4 4.S:e4 Lf5 5.Sg3 Lg6 6.h4 h6 7.Sf3 Sd7 8.h5 Lh7 9.Ld3 L:d3 10.D:d3 Sgf6 11.Lf4 Da5+ 12.Ld2 Dc7 13.0-0-0 e6 14.Se4 0-0-0 15.g3. Белые пытаются разместить своего слона всё-таки на f4, после чего чёрный король будет чувствовать себя не очень удобно.

15...S:e4. Стремление чёрных разменять коней понятно, но следовало сделать это несколько по-другому: 15...Sc5 16.S:c5 L:c5, хотя и здесь минимальное преимущество на стороне белых. После 15...c5 16.Lf4 c4 17.De2 Dc6 18.S:f6 g:f6 (Цешковский – Каспаров, 1978) белые ходом 19.d5 получили очень перспективную позицию.

16.D:e4 Sf6? Типичная ошибка для аналогичных ситуаций. Контроль с пункта e5 чёрным снимать не следовало.

17.De2 c5? И этот прорыв, тематический для игры чёрных в этом варианте, в данной ситуации не очень удачен – слишком уж раскрывается позиция короля.

18.d:c5 L:c5 19.Th4! Белые вводят в бой ладью, создавая угрозы 20.Tc4 и 20.b4. Единственной защитой у чёрных было 19...De7 20.Tc4 Kb8.

№ 26



19...Kb8 20.Lf4 Ld6 21.T:d6 T:d6 (диагр.26). **22.Se5!**

Неожиданное решение. Белые сами перекрывают диагональ слону. Тем ни менее удовлетворительно защититься от двух угроз 23.S:f7 и 23.Sc4 чёрным не удаётся. Хюбнер ещё избирает сравнительно лучшее продолжение.

22...Ka8 23.Sc4 Se8 24.Tg4 De7 25.S:d6 S:d6 26.T:g7.

Белые выиграли важную пешку. Чёрные не успевают начать контратаку.

26...Sf5 27.Tg4 Td8 28.Le5. Прежде, чем перейти к решительным действиям, белые укрепляют позицию своего короля.

28...f6 29.Lc3 e5 30.b3 a6 31.Kb2 De6 32.Dc4. Белые пользуются тем, что любой размен ферзей означает для чёрных капитуляцию.

32...De8 33.Tg6 Tc8 34.Da4! Dd8 35.De4 Sd6 36.Dd3 Dc7 37.Lb4. Белые не торопятся забирать пешку на f6, что после 37.T:f6 Sb5 давало чёрным возможность оказывать сопротивление.

37...Sb5 38.T:f6 a5 39.Ld6 S:d6 40.T:d6 e4 41.Dd2. Чёрные сдались.

Но бывает и так...

Защита Каро-Кан В10 Бергс – Валле, Рига, 1989

1.e4 c6 2.Sc3 d5 3.Sf3 d:e4 4.S:e4 Sf6 5.De2 Sbd7?? 6.Sd6#.

Сицилианская защита (В20 – В99)

1.e2-e4 c7-c5. Ответ чёрных нельзя назвать ни защитным, ни атакующим. Это – позиционный ход. Чёрные берут под контроль центральный пункт d4. Белые теперь могут либо готовить и осуществлять активное продолжение d2-d4, либо отказаться от него, ограничившись развитием фигур.

Интересно, что ещё в 1832 г. российский шахматный мастер и теоретик Яниш писал: «Ход 1...c5 является, по нашему мнению, лучшим ответом на 1.e4, наиболее сильным из всего, что может избрать защита на первом ходу».

Если белые отказываются от d2-d4, то им следует противодействовать ходу чёрных d7-d5 ходом 2.Sc3 с последующим g2-g3 и Lf1-g2. В их планы входит развитие ходом d2-d3, затем Sg1-e2 (или f2-f4 с последующим Sg1-f3) и 0-0. Это – так называемый закрытый вариант. В зависимости от того, как действуют чёрные, белые готовят активные действия на королевском фланге (f2-f4-f5) или в центре (отвод коня c3, затем c2-c3 и d3-d4).

Если же белые стремятся к немедленному d2-d4, то им нужно сделать подготовительный ход c2-c3 или Sg1-f3, т.к. в случае немедленного 2.d4 c:d4 3.D:d4 Sc6 чёрные выигрывают темп для развития.

Надо иметь ввиду, что на 2.c3 чёрные могут активно противодействовать планам соперника, мешая образованию пешечного центра.

2.Sg1-f3. Наиболее популярное и наиболее активное продолжение. Теперь чёрные могут применить различные варианты в ответ на подготовленный белыми захват центра.

I. Вариант дракона В34 – В72.

В этом варианте применяются ходы g7-g6 и Lf8-g7. Известный российский мастер Ф.И. Дуз-Хотимирский ещё в начале XX ст. обратил внимание, что пешечная цепь чёрных напоминает конфигурацию звёзд в созвездии Дракона, что и подтолкнуло его применить такое название. Но шахматисты пишут это название, в отличии от названия созвездия, с маленькой буквы, потому что отождествляют его с мифическим многоголовым змеем.

К варианту дракона приходят тремя способами:

- а) 2...g6;
- б) 2...Sc6 3.d4 c:d4 4.S:d4 g6;
- в) 2...d6 3. d4 c:d4 4.S:d4 Sf6 5.Sc3 g6.

Общим признаком в них остаётся развитие слона на g7, откуда он активно действует по всей большой диагонали. Одним из недостатков этого развития является то, что в результате хода g7-g6 белые могут манёвром h2-h4-h5 создать угрозу открытия линии «h», что особенно опасно для чёрных, когда их король рокируется в короткую сторону. Учитывая это, белые в ответ на любой план чёрных в варианте дракона могут реагировать простым и агрессивным развитием по схеме: Lc1-e3, f2-f3, Dd1-d2, Lf1-c4, 0-0-0 (в той или иной последовательности этих ходов) с последующим штурмом на королевском фланге.

Приведём один из возможных вариантов.

2...d7-d6. Современная последовательность ходов в варианте дракона предложена примерно полстолетия назад. Другие продолжения берут своё начало ещё с середины XIX ст.

Воздерживаясь от хода d7-d6, чёрные могут попытаться провести со временем сразу d7-d5. Например, 2...Sc6 3.d4 c:d4 4.S:d4 g6 5.Sc3 Lg7 6.Le3 Sf6 7.f3 0-0 8.Dd2 d5!, и чёрные активно развив свою игру, перехватывают инициативу. Но это произошло лишь потому, что белые никак не противодействовали замыслам соперника. У них есть не один способ воспрепятствовать продвижению d7-d5.

Белые должны осуществлять свой план развития, умело изменяя порядок ходов в зависимости от требований позиции. Попробуем хотя бы в ответ на 7...0-0 вместо 8.Dd2 сыграть 8.Lc4!, и у чёрных нет ничего лучшего, чем 8...d6, что вынуждает их отказаться от агрессивных намерений. Уже в ответ на 4...g6 белые при желании могут применить ход 5.c4 (атака Мароци, названная в честь выдающегося венгерского гроссмейстера), устанавливая надёжный контроль над пунктом d5.

3.d2-d4 c5:d4 4.Sf3:d4 Sg8-f6. Вызывая ответ Sb1-c3, чёрные препятствуют атаке Мароци.

5.Sb1-c3 g7-g6 6.Lc1-e3. У белых есть и другие планы. Например, 6.f4 с идеей e4-e5. Или 6.Le2 с последующим 0-0 и позиционной игрой.

6...Lf8-g7. Чёрные избегают ловушки: 6...Sg4? 7.Lb5+!

7.f2-f3 0-0 8.Dd1-d2 Sb8-c6 (диагр.27).

№ 27



Это основная позиция атаки, предложенной для белых известным советским теоретиком Всеволодом Раузером. Теперь белые могут сразу играть 9.0-0-0 с последующим штурмом на королевском фланге. Но белые должны тогда считаться с гамбитным продолжением 9...d5: чёрные, жертвуя пешку, получают контригру благодаря открытым линиям на ферзевом фланге, где находится белый король.

Играя 9.Lc4, белые могут предупредить d6-d5 и лишь затем рокировать в длинную сторону. Чёрные могут попытаться использовать этот темп для фигурной контригры на ферзевом фланге манёвром Lc8-d7, Ta8-c8 или Dd8-a5 и Ta8-c8, Sc6-e5-c4.

Начинается захватывающая обоюдоострая борьба.

Сицилианская защита В34

Белявский – Гуфельд

Новосибирск, 1976

1.e4 c5 2.Sf3 d6 3.d4 c:d4 4.S:d4 Sf6 5.Sc3 g6 6.Le3 Lg7 7.f3 0-0 8.Dd2 Sc6 9.Lc4 Ld7 10.h4 Tc8. Иногда развивают на c8 ладью королевского фланга, но для этого нужно ввести в бой ферзя, что не всегда выгодно чёрным.

11.Lb3 Se5. Применяют чёрные и 11...h5 с тем, чтобы временно затормозить продолжение h4-h5, стараясь за это время создать контругрозы.

12.0-0-0. Не приносят успеха попытки победить прямой атакой: 12.h5 и 12.Lh6. Чёрные защищаются путём тематической жертвы качества. Например, 12.h5 S:h5 13.g4 T:c3! или 12.Lh6 L:h6 13.D:h6 T:c3! в обоих случаях с одинаковыми шансами.

12...Sc4 13.L:c4 T:c4 14.g4. Другой план атаки предусматривает жертву пешки 14.h5.

14...Dc7 15.h5 Tc8. Чёрные строили тяжелые фигуры по линии «с».

16.h:g6 f:g6 17.Kb1 b5? Слишком оптимистический подход к позиции. Следовало играть 17...Da5. Теперь же белые успевают первыми создать угрозы.

18.Sd5! с целью ликвидации коня f6 – основного защитника короля.

18...S:d5 19.e:d5 Db7 20.Dh2 Kf7. Теперь нельзя 21.D:h7 Th8, и теряется ферзь. Но белые заходят с другой стороны.

21.Df4+ Kg8 (диагр.28)

№ 28



22.T:h7! D:d5. После 22...K:h7 23.Df7 от мата спасения нет.

23.T:g7+! Теперь белые выигрывают ферзя при продолжающейся атаке.

23...K:g7 24.Sf5+ L:f5 25.Dh6+ Kf7 26.T:d5 L:c2+ 27.Ka1 b4 28.b3 Tc3 29.Td2 a5 30.Lg5 Kg8 31.T:c2 T:c2 32.D:g6+ Kf8 33.Lh6#

Сицилианская защита В35

Карпов – Майлс

Лондон, 1982

1.e4 c5 2.Sf3 d6 3.d4 c:d4 4.S:d4 Sf6 5.Sc3 g6 6.Le3 Lg7 7.f3 0-0 8.Dd2 Sc6 9.g4. Этот ход направлен против d6-d5, на что последует 10.g5.

9...Le6. Чёрные предоставляют сопернику возможность разменять слона на коня и ухудшить пешечную структуру после 10.S:e6, но в этом случае надёжно защищается пункт d5. Поэтому, очевидно, Карпов отказался от размена.

В другой партии чёрные продолжали 9...S:d4 10.L:d4 Le6, но после 11.Sd5 L:d5 12.e:d5 Tc8 получили худшие шансы.

10.0-0-0 S:d4 11.L:d4 Da5 12.a3 Tab8 13.h4 Tfc8 14.Sd5 D:d2+ 15.T:d2 L:d5. И после 15...S:d5 16.e:d5 L:d4 17.T:d4 Ld7 позиция белых улучшалась.

16.e:d5 a6 17.Le2 Sd7 18.f4 Sc5 19.Th3 Tc7 20.Te3 b5 21.L:g7 K:g7 22.Td4 a5 (диагр.29).

№ 29



23.b4! Белые фиксируют пешку чёрных на b5.

23...Sa4 24.b:a5 Sc3 25.Lf1 Kf8 26.Kb2 Tbc8 27.Kb3 Tc5 28.a6 S:d5 29.T:d5! Благодаря этой жертве белые прокладывают путь в ферзи проходной пешке а6.

29...T:d5 30.Tc3 Td8 31.Tc7! Td1 32.L:b5 e5 33.a7 e:f4 34.Tb7 Tb1+ 35.Ka4 T:b5 36.T:b5 f3 37.Tb8 f2 38.T:d8+. Чёрные сдались.

II. Шевенингенский вариант (В83 – В84)

Для этого варианта (название которому дал голландский город, где в одном из международных турниров чёрные с успехом применили этот план) характерно простое и естественное развитие фигур с защитным уклоном.

1.e2-e4 c7-c5 2.Sg1-f3 d7-d6 3.d2-d4 c5:d4 4.Sf3:d4 Sg8-f6 5.Sb1-c3 e7-e6 (Шевенинген современный – В83, диагр.30).

№ 30



Исходная позиция шевенингенского варианта. В отличие от «дракона» слону f8 отведена на e7 более скромная роль, чем на g7. Зато в лагере чёрных нет такой явной мишени, как пешка g6, для пешечного штурма белых на королевском фланге.

Сицилианская защита В83

Карпов – Спасский

Ленинград, 1974

1.e4 c5 2.Sf3 e6 3.d4 c:d4 4.S:d4 Sf6 5.Sc3 d6. С перестановкой ходов партия свелась к шевенингенскому варианту.

6.Le2 Le7 7.0-0 0-0 8.f4 Sc6 9.Le3 Ld7 10.Sb3. Белые отводят коня с центральной позиции, чтобы уберечь его от размена, т.к. у чёрных стеснённая позиция.

10...a5. Этот ход ослабляет пункт b5, не давая чёрным никакой компенсации.

11.a4 Sb4 12.Lf3 Lc6 13.Sd4. А теперь коню место именно в центре, откуда его не так легко вытеснить. Чтобы осуществить ход e6-e5, приходится идти на дополнительное ослабление пункта f5.

13...g6 14.Tf2 e5 15.S:c6 b:c6 16.f:e5 d:e5 17.Df1! «Борьба разворачивается вокруг пункта c4, который белые рассчитывают занять одной из своих фигур. Если бы чёрные сумели помешать этому, их дела были бы совсем не плохи. Не следовало уводить ладью с линии «f» (17.Td2), поскольку ещё неизвестно, по какой вертикали нужно будет проявить активность» (Карпов).

17...Dc8 18.h3. Профилактика против 18...Sg4 с разменом коня на слона.

18...Sd7 19.Lg4 h5 20.L:d7 D:d7 21.Dc4 Lh4 22.Td2 De7 23.Tf1! Карпов не гонится за выигрышем качества: **23.Lc5 Dg5 24.Td7 S:c2 25.L:f8 T:f8.** В этом случае чёрные приобретали активность. Теперь же фигуры белых доминируют на шахматной доске.

№ 31



23...Tfd8 (диагр.31) **24.Sb1!** Очень тонкий ход. Он преследует сразу несколько целей. Во-первых, единственная фигура белых, которая действовала не в полную силу, – это конь c3, поэтому его следует перевести на более активную позицию; во-вторых, переводить коня нужно в наиболее подходящий момент, ведь размен ладей даёт белым дополнительный темп;

в-третьих, подчёркивается ненадёжность позиции чёрного коня на b4, которого можно будет вытеснить ходом c2-c3.

24...Db7 25.Kh2! Продолжение игры на доминацию, даже сам король ограничивает деятельность вражеского слона.

25...Kg7 26.c3 Sa6 27.Te2! и снова ход выполняет несколько задач. Белые уже не желают разменивать ладью, поскольку её можно использовать для атаки по линии «f» – белые освобождают поле d2 (для коня); имеется и конкретная угроза: 28.g3 Lf6 29.Tef2 Td6 30.Lg5.

27...Tf8 28.Sd2 Ld8 29.Sf3 f6 30.Td2! Ладья решительно возвращается на линию «d». Чёрным очень трудно защититься от многочисленных угроз. На 30...Sb8 последует 31.Sg5, и белые выигрывают.

30...Le7 31.De6 Tad8 32.T:d8 L:d8. Если 32...T:d8, то 33.S:e5.

33.Td1 Sb8 34.Lc5 Th8 35.T:d8. Чёрные сдались. На 35...T:d8 решает 36.Le7.

III. Вариант Найдорфа B92 – B95

1.e2-e4 c7-c5 2.Sg1-f3 d7-d6 3.d2-d4 c5:d4 4.Sf3:d4 Sg8-f6 5.Sb1-c3 a7-a6 (диагр.32).

№ 32



Эту последовательность ходов предложил в 50-х годах прошлого столетия известный аргентинский гроссмейстер Мигель Найдорф. Основная идея чёрных состоит в том, чтобы подготовить активное развитие ферзевого фланга ходами b7-b5 и Lc8-b7. При случае чёрные могут играть и e7-e5, поскольку белые не могут ответить неприятным выпадом Sd4-b5. Позднее сторонники чёрных разработали много других обоюдоострых планов. В свою очередь ряд агрессивных планов выдвинули сторонники белых. Зачастую игра разворачивается и в духе шевенингенского варианта.

Сицилианская защита B92

Карпов – Портиш

Лондон, 1982

1.e4 c5 2.Sf3 d6 3.d4 c:d4 4.S:d4 Sf6 5.Sc3 a6 6.Le2 e5 7.Sb3 Le7 8.0-0 0-0 9.Le3 Le6 10.Dd2. Популярным остаётся продолжение 10.f4, но когда чёрные во многих партиях добились равноценной игры после 10...e:f4 11.L:f4 Sc6 с последующим d6-d5, Карпов предложил другое продолжение.

10...Sbd7. Преимущество оставалось у белых и после 10...d5 11.e:d5 S:d5 12.S:d5 L:d5 13.Tfd1 Lc6 14.D:d8 T:d8 15.Sa5 с разменом коня на слона.

11.a4 Tc8 12.a5. Белые ограничивают возможности чёрных на ферзевом фланге и фиксируют слабый пункт b6.

12...Dc7 13.Tfc1 Dc6 14.Lf3 Lc4 15.Ta4! (диагр.33)

№ 33



Белые вводят в бой свою ладью оригинальным способом. На линии «b» она развивает большую активность, осуществляя давление на пункты b6 и b7.

15...Tfd8 16.Tb4 Dc7 17.Sd5! S:d5 18.e:d5 f5 19.Le2 L:b3 20.T:b3 f4 21.Lb6 S:b6 22.T:b6. Разноцветные слоны несут ничейные тенденции только в эндшпиле. Если же имеются тяжелые фигуры, особенно во время атаки на

короля, сторона, которая владеет инициативой, как правило, получает дополнительное преимущество.

22...Lg5 23.Lg4! Белые оттесняют ладью соперника на пассивную позицию и начинают активное наступление на ферзевом фланге. В то время когда белый слон принимает самое активное участие в борьбе, его чёрный коллега является лишь её свидетелем.

23...Tb8 24.Te1 Dc5 25.Te4 Tf8 26.b4 Dc7 27.c4 Kh8 28.c5! Благодаря этому прорыву белые образовали защищённую проходную пешку.

28...d:c5 29.d6 Dd8 30.b:c5 f3 31.Dd5 f:g2 32.T:e5 Df6 33.Tf5 Da1+ 34.K:g2 Lf6 35.d7 D:a5 36.T:b7 T:b7 37.D:b7 Dd8 38.c6 a5 39.c7 D:d7 40.Tf4. Чёрные сдались.

IV. Челябинский вариант В32 – В33

1.e2-e4 c7-c5 2.Sg1-f3 Sb8-c6 3.d2-d4 c5:d4 4.Sf3:d4 Sg8-f6 5.Sb1-c3 e7-e5. Острое продолжение: чёрные допускают образование в своём лагере пешечной слабости ради того, чтобы активно развивать фигуры. Если белые реагируют пассивно, то могут потерять дебютную инициативу, например, **6.Sb3 Lb4 7.Ld3 d5!** к выгоде чёрных.

6.Sd4-b5! d7-d6. Наиболее активный ход, не дающий возможность белому коню вторгнуться на d6 и отбрасывающий его на бортовое поле a3. Но это неудобство временное, тогда как слабости чёрных имеют длительный характер.

7.Lc1-g5! Белые форсируют сдвоение чёрных пешек по линии «f».

7...a7-a6 8.Lg5:f6 g7:f6 9.Sb5-a3 b7-b5 (диагр.34).

№ 34



С этого момента и начинается вариант, названный «челябинским» в честь представителя этого города гроссмейстера Евгения Свешникова (сейчас проживает в Германии), который разработал и с успехом применяет за чёрных этот план игры.

Чёрные и дальше ищут контршансы в активных тактических действиях в связи с подрывом f6-f5.

Белые же стремятся использовать слабости в лагере соперника.

«У чёрных слабости в центре и на обоих флангах... Два слона и временно плохая позиция коня на a3 – компенсация недостаточная» (З.Тарраш). Это за белых.

Чёрные «Раз и навсегда избавлены от угрозы прорыва e4-e5, надолго оставляют вне игры коня a3, имеют пешечное превосходство в центре» (Е.Свешников).

10.Sc3-d5 f6-f5. Чёрные могут играть и 10...Lg7 (но после 11.c3 f5 получается простая перестановка), и 10...f5, и 10...Le6, но ответ белых один –

11.c2-c3! (лишь на 10...Se7 предпочтительно 11.Sf6#). Дорога коню открыта, заодно препятствуем Sc6-d4.

11...Lf8-g7 12.e4:f5 Lc8:f5 13.Sa3-c2! (лишь на 11..f:e4? Срабатывает ловушка 12.L:b5!)

13...0-0 14.Sc2-e3 Lf5-e6 (диагр.35).

№ 35



Посмотрим на позицию. Подтверждается правота Тарраша. Конь белых – на «месте», а слабости чёрных остались. Белым надо лишь поскорее закончить развитие.

15.Ld3!? после 15...f5 возможно 16.Lc2 и 17.Lb3 или сначала 16.Dh5.

Угроз у белых много: подрыв a4, давление по линии «d» (Tad1), атака короля после 0-0 и f3 (f4).

И миттельшпиль и тем более эндшпиль в пользу белых. Ключ к преимуществу – во владении пунктом d5 фигурами. Кроме коней на нём может укрепиться и слон (после a4 – b:a4; Lc4), и ладья (после Dh5 и Tad1), и ферзь.

V. Сицилианская контратака B40

1.e2-e4 c7-c5 2.Sg1-f3 e7-e6 3.d2-d4 c5:d4 4.Sf3:d4 Sg8-f6 5.Sb1-c3 Lf8-b4.

Чёрные пытаются сразу же начать активную контригру, нападая на пешку e4. Но этому препятствует то, что они не взяли под контроль центральный пункт e5.

6.e4-e5! Sf6-d5. После 6...Se4 7.Dg4 S:c3 (также и 7...Da5 8.D:g7 L:c3+ 9.b:c3 D:c3+ 10.Ke2! даёт белым атаку) 8.D:g7 Tf8 9.a3! белые отыгрывают фигуру, сохраняя инициативу. Теперь у белых два плана наступления.

7.Dd1-g4. Распространено также менее форсированное продолжение 7...Ld2!

7...Ke8-f8. В случае 7...g6 8.Sdb5! белые создают сильное давление по чёрным полям.

№ 36



8.a2-a3 Lb4-a5 9.Lc1-d2 Sd5:c3 10.b2:c3 Dd8-c7 11.Dg4-g3 Sb8-c6 12.f2-f4 (диагр.36). Нападение чёрных фигур отбито, их король потерял право на рокировку, они отстали в развитии фигур.

Сицилианская защита B40

Вагман – Барле

Швейцария, 1981

1.e4 c5 2.Sf3 e6 3.d4 c:d4 4.S:d4 Sf6 5.Sc3 Lb4 6.e5 Sd5 7.Ld2 S:c3 8.b:c3 La5 9.Dg4 0-0? Чёрные отступили слоном на a5, чтобы сделать рокировку. Однако само это убежище для чёрного короля является ненадёжным, тогда как 9...Kf8 ещё сохраняло возможность упорной защиты.

10.Ld3! Бросается в глаза продолжение 10.Lh6, но после 10...L:c3+ 11.Kd1 g6! чёрные избегали потерь.

10...d6 11.Sf3. Теперь белые форсируют стремительную атаку. Они угрожают стандартной жертвой на h7, что заставляет чёрных ослабить позицию.

11.g6. Проигрывает 11...f5 12.e:f5, и если 12...D:f6, то 13.Dh5 с двойным ударом.

12.h4. Пользуясь тем, что черные не развили свои фигуры ферзевого фланга, белые форсируют штурм на королевском фланге, куда нацелены почти все их силы.

12...d:e5 13.h5 f5. Казалось бы, чёрные отбивают штурм, но белые поддерживают его жертвой фигуры.

14.L:f5! e:f5. Или 14...T:f5 15.h:g6 h5 16.T:h5 с разгромом.

15.Dc4+ Tf7. Не спасает 15...K:g7 16.h:g6 K:g6 17.S:e5+ Kf6 18.Lg5+! с матом или выигрышем ферзя.

16.h:g6 h:g6 17.Sg5 Dc7 18.Dh4 Kf8. Здесь белые могли сразу закончить партию манёвром 19.Dh8+ Ke7 20.S:f7. Они сыграли сначала **19.S:f7** и после **19...K:f7 20.Dh7+ Ke6 21.D:g6+ Kd5** чёрные несколько затянули сопротивление.

Затем последовало **22.Th6 Sc6 23.Dg8+ Kc5 24.Tb1 b5 25.Le3+ Sd4 26.L:d4+ e:d4 27.Df8+ Kc4 28.Dg8+ Kc5 29.T:b5+! K:b5 30.Dd5+ Dc5 31.a4+** и мат следующим ходом.

VI. Вариант четырёх коней B45.

1.e2-e4 c7-c5 2.Sg1-f3 e7-e6 3.d2-d4 c5:d4 4.Sf3:d4 Sg8-f6 5.Sb1-c3 Sb8-c6 6.Sd4-b5. В случае 6.Le2 Lb4 белые вынуждены жертвовать пешку e4 или допустить d7-d5.

6...Lf8-b4. После 6...d6 7.Lf4 e5 8.Lg5 игра сводится к челябинскому варианту.

7.a2-a3. не очень опасно для чёрных 7.Sd6+ Ke7! Например, 8.Lf4 e5 9.Sf5+ Kf8 10.Lg5 d5!, и защищаться приходится уже белым.

№ 37



7...Lb4:c3+ 8.Sb5:c3 d7-d5 9.e4:d5 e6:d5 (диагр.37). У чёрных свободное развитие, но ценой образования в их лагере слабой изолированной пешки. К тому же у белых преимущество двух слонов. Далее может последовать: **10.Ld3 0-0 11.0-0 Lg4 12.f3 Le6 13.Te1 d4 14.Se2 Sd5 15.Sg3 Dc7 16.Dd2 Tae8 17.Df2 Ld7 18.Ld2 T:e1+ 19.T:e1**

Te8 20.T:e8+ L:e8 21.Sf5 De5 22.Dg3! с преимуществом белых.

VII. Вариант Паульсена B41

1.e2-e4 c7-c5 2.Sg1-f3 e7-e6 3.d2-d4 c5:d4 4.Sf3:d4 a7-a6. Чёрные предупреждают выпад Sd4-b5, оставляя открытой диагональ для королевского слона. Этот план применял ещё более ста лет назад известный мастер Луи Паульсен, однако разработали его в последние десятилетия.

5.Sb1-c3 Dd8-c7. В духе шевенингенского варианта было бы 5...d6. Теперь же чёрные планируют b7-b5 и Lc8-b7 с целью создать давление на пешку e4, а затем закончить развитие фигур королевского фланга.

№ 38



6.Lf1-d3! Заранее предпринимая меры против намеченного чёрными плана и форсируя развитие **6...b7-b5 7.0-0 Lc8-b7 8.Tf1-e1** (диагр.38). У белых лучше отоброшены силы и они готовы к активным действиям.

Сицилианская защита В41
Белявский – Кураица
 Сараево, 1982

1.e4 c5 2.Sf3 e6 3.d4 c:d4 4.S:d4 a6 5.Ld3 Sc6 6.S:c6 b:c6. Возможно и 6...d:c6, но тогда перевес в развитии даёт белым надежду рассчитывать на преимущество.

7.0-0 d5. Неосторожное продолжение, благодаря чему белые создают давление на пункт d5.

8.c4! Sf6 9.c:d5 c:d5 10.e:d5 S:d5. В партии Фишер – Петросян (Буэнос-Айрес, 1971) после 10...e:d5 11.Sc3 Le7 12.Da4+ Dd7 13.Te1 (Фишер совершенно правильно не соблазнился выигрышем качества, т.к. после 13.Lb5 a:b5 14.D:a8 0-0 чёрные получали сильную инициативу) 13...D:a4 14.S:a4 эндшпиль был в пользу белых.

11.Le4. Угрожает 12.Sc3. Например, 11...Le7 12.Sc3 Lb7 13.Da4+ Dd7 14.D:d7+ K:d7 с отличной игрой у белых.

11...Ta7. Чёрные стараются захватить пункт d5.

12.Dd4 Td7 13.Sc3! S:c3. Теперь нельзя 13...Lb7 из-за 14.S:d5 L:d5 15.L:d5 T:d5 16.Da4+ с выигрышем пешки.

14.D:c3 Tc7 15.Dg3, чтобы задержать развитие слона.

15...Tc4 16.Lg5 f6 17.Tad1 Td4 18.Dg4. Белые угрожают 19.Lg6+, поэтому чёрные так и не успевают развиваться.

№ 39



18...Ke7 19.Le3 T:d1 20.T:d1 Da5 21.b4 (диагр.39).

21...Da4. На 21...D:b4 последовало бы неожиданное 22.Lg6 D:g4 23.Lc5# !

22.Lc5+ Kf7 23.Td8 f5 24.Df3 L:c5 25.T:h8 D:b4 26.g4 De1+. Сейчас, как и на следующем ходу, безнадежна попытка перейти в эндшпиль: 26...D:e4 27.D:e4 f:e4 28.T:c8 и белые выигрывают.

27.Kg2 Ld7 28.g:f5 e5 29.f6 g:f6 30.T:h7+ Ke8 31.Lf5. Чёрные сдались.

Сицилианская защита В41

Псахис – Цешковский,

Минск, 1982

1.e4 c5 2.Sf3 Sc6 3.d4 c:d4 4.S:d4 e6 5.Sb5 d6 6.c4 a6 7.S5c3 Sf6 8.Le2 Le7 9.0-0 0-0 10.Sa3 b6. На доске возникла типовая позиция, которая может образоваться не только из сицилианской защиты, но и из английского начала и даже из новоиндийской защиты. Шахматисты дали ей название «ежа» – ведь пешки чёрных напоминают иголки этого зверька. Белые имеют большое преимущество в пространстве и возможность свободно располагать свои фигуры. Однако чёрные надёжно защитили свои слабые пешки и стремятся осуществить освобождающее продолжение d6-d5 или b6-b5.

Как правило, партии в этой системе разворачиваются в неторопливой маневренной борьбе, затем вдруг вспыхивает взрыв...

11.Le3 Tb8. Возможно и сразу **11...Lb7**, чтобы на **12.Db3** защитить пешку ходом **12...Sd7**.

12.Tc1 Lb7 13.Db3 La8 14.Tfd1 Dc8 15.f3 Se5 16.Td2 Db7 17.Dd1 Tfc8 18.Df1 Tc6. Угрожало **18.c5**.

19.Kh1 Te8 20.Lg1 Tec8 21.Tcd1 Db8 22.Tb1 Sfd7 23.Le3 Lf6 24.Sd1 Sf8 25.f4. Наконец то белые сделали шаг вперед.

25...Seg6 26.Sf2 Le7 27.Tbd1 T6c7 28.Sb1 Sd7 29.Sc3 Lc6 30.Kg1 Sc5 31.g3 Tb7 32.Dh3 Lf6. Прелюдия закончилась, начинается настоящий бой.

№ 40



33.T:d6 L:c3 24.b:c3 Sa4 35.f5 Sf8 36.f6 (диагр.40).

Воспользовавшись тем, что основные силы чёрных сконцентрированы на ферзевом фланге, белые осуществляют решающую атаку на короля.

36...S:c3 37.f:g7 Sg6 38.Sg4 S:e2+ 39.Kf2 Sc3 40.Sf6+ K:g7 41.Dh6+ K:f6 42.Lg5+. Чёрные сдались.

Защита Алёхина В04 – В05

1.e2-e4 Sg8-f6. Идея этого хода – вытащить на себя пешки белых с тем, чтобы затем атаковать их. На большую турнирную арену этот дебют принёс Алёхин.

2.e4-e5. Ход **2.Sc3** после **2...d5** ведёт к равной игре. Чёрные могут избрать и **2...e5**, переходя к венской партии.

2...Sf6-d5 3.d2-d4. Популярны также продолжения **3.c4 Sb6 4.d4 d6 5.f4** – вариант четырёх пешек. После **5...d:e5 6.f:e5** чёрные стремятся подорвать пешечный центр белых. Классический план – **6...Sc6 7.Le3 Lf5 8.Sc3 e6 9.Sf3 Le7 10.Le2 0-0 11.0-0 f6**. Современный план – **6...c5 7.d5 e6 8.Sc3 e:d5 9.c:d5 c4** (этот план, рекомендованный литовским мастером В. Микенасом, тщательно разработал и часто применял югославский гроссмейстер Любоевич).

3...d7-d6 4.Sg1-f3. Белые сохраняют небольшое, но стойкое преимущество в пространстве и развитии фигур. Если они пожелают помешать выведению

ферзевого слона чёрных, то могут играть 4.Lc4 Sb6 5.Lb3 (угрожает б.е6!). И если 5...d5 или 5...d:e5, то 6.Df3!

№ 41



Ход чёрных

4...Lc8-g4. Интересный вариант возможен в случае 4...d:e5 5.S:e5 Sd7 6.S:f7 K:f7 7.Dh5+ Ke6 8.c4 S5f6 9.d5+ Kd6 10.Df7 с сильной атакой за пожертвованную фигуру.

5.Lf1-e2 (диагр.41). План белых простой: 0-0, c2-c4, Sb1-c3 с активным и свободным развитием сил.

Защита Алёхина В05

Торре – Шмид

Ницца, 1974

1.e4 Sf6 2.e5 Sd5 3.d4 d6 4.Sf3 Lg4 5.Le2 e6 6.0-0 Le7 7.c4 Sb6 8.h3 Lh5 9.e:d6. Возможно и 9.Sc3 0-0 10.Le3 d5 11.c5 L:f3 12.L:f3 (или 12.g:f3) также с перевесом белых.

9...c:d6 10.Sbd2. Естественнее в этой ситуации развивать коня на с3.

10...Sc6 11.b3 d5 12.c5 Sd7. Пешечная структура диктует планы сторон: чёрные попытаются осуществить е6-е5, белые привести в движение пешки на ферзевом фланге.

13.Lb2 0-0 14.a3 Lf6. Лучше было 14...а5, препятствуя планам белых.

15.b4 а6 16.Tc1 b6. И здесь чёрным следовало придерживаться основной идеи – проведению е6-е5, например, 14...L:f3 15.S:f3 е5.

№ 42



Ход белых

17.c:b6 D:b6 18.Da4 Tfc8 19.Tc3 L:f3 20.S:f3 Db7 21.Tfc1 Sb6? (диагр.42). Тактический просмотр в сложной позиции, правда последующая комбинация белых не стандартна.

22.L:a6! T:a6 23.Db5 Tca8. Нельзя отступить конём с6 из-за размена ладей и мата ферзём на е8.

24.T:c6 Da7? 25.Tc8+. Чёрные сдались.

Защита Алёхина В04

Каспаров – Палатник

Даугавпилс, 1978

1.e4 Sf6 2.e5 Sd5 3.d4 d6 4.Sf3 g6 5.Lc4 Sb6 6.Lb3 а5. В партии Карпов – Торре (Ленинград, 1973) чёрные избрали другое продолжение: 6...Lg7, но после 7.Sg5 d5 8.f4 Sc6 9.c3 f6 10.Sf3 Lf5 11.0-0 Dd7 12.Sbd2 попали в полосу затруднений.

7.a4 Lg7 8.Sg5 е6. Продолжение 8...d5 противоречит основной идее чёрных – усилению давления на белых пешек.

9.f4 d:e5 10.f:e5 c5 11.0-0. Неточность, которой не воспользовались чёрные. Они могли манёвром 11...D:d4+ 12.D:d4 c:d4 13.T:f7 L:e5 14.Tf1 Sc6 достичь полноценной игры. Поэтому лучше было 11.c3.

11...0-0 12.c3 Sc6? Эта ошибка даёт белым сильную инициативу. Необходимо было сначала разменять пешки на d4.

13.Se4 Sd7 14.Le3 Se7 15.Lg5! Несмотря на потерю темпа, этот ход ставит чёрных перед нелёгкими проблемами. Чтобы разрешить их, следует сперва разменяться на d4. Иначе после 15...h6 16.Lh4 g5 решает жертва слона 17.L:g5 h:g5 18.Dh5.

№ 43



Ход белых

15...c:d4 16.c:d4 h6 17.Lh4 g5 18.Lf2 Sg6 19.Sbc3 De7 20.Lc2 b6 21.Le3 La6 22.Tf2 Sh8 (диагр.43) **23.L:g5.** Ещё один путь к победе: 23.h4 g:h4 24.Dg4 с решающей атакой. Этот путь проще, но продолжение в тексте – красивее.

23...h:g5 24.Dh5 f5 25.S:g5 Tf7 26.L:f5! Жертва второго слона разрушает позицию чёрных.

26...T:f5 27.T:f5 e:f5 28.Sd5 De8 29.Dh7+ Kf8 30.D:f5+

Kg8 31.Dh7+ Kf8 32.Ta3 Tc8 33.Tf3+ Sf6 34.h3 Dg6 35.T:f6 L:f6 36.Se6+ Ke8 37.S:f6+. Чёрные сдались.

Защита Пирца – Уфимцева В06 – В09

1.e2-e4 d7-d6. Этот ход чёрных является вступлением к системе защиты, разработанной в 30-х годах прошлого столетия почти одновременно югославским гроссмейстером В. Пирцем и советским мастером А. Уфимцевым.

2.d2-d4 Sg8-f6. Важная деталь дебюта: чёрные практически вынуждают ответ Sb1-c3, чтобы помешать белым усилить давление в центре ходом c2-c4. А если 3.Ld3, то 3...e5, сразу же уравнивая игру.

3.Sb1-c3 g7-g6 4.f2-f3. Одно из наиболее активных продолжений связано с определённым планом расстановки фигур. Оно близко по идеям к плану, похожему по конфигурации с вариантом дракона сицилианской защиты. Поэтому его можно предпочесть не менее популярным продолжениям 4.f4, Sf3, 4.Le2 и т.п.

4...Lf8-g7. Возможен также план с немедленной контригрой на ферзевом фланге 4...c6 и затем b7-b5 или Dd8-b6.

5.Lc1-g5. В отличие от 5.Le3 белые хотят заставить чёрных сделать ослабляющий ход h7-h6.

5...0-0. После 5...h6 6. Le3 0-0 (иначе после Dd1-d2 у чёрных будут сложности с рокировкой) белые выигрывают темп на ход 7.Dd2, что вынуждает ответ 7...Kh7, и затем продолжают развитие, как в основном варианте.

Нельзя 5...e5 из-за 6.d:e5 d:e5 7.D:d8+ K:d8 8.Sd5 Sbd7 9.0-0-0, и чёрные несут материальные потери.

6.Dd1-d2 Tf8-e8. И здесь 6...e5 7.d:e5 d:e5 8.D:d8 T:d8 9.Sd5 выгодно для белых.

Чёрные уводят ладью с f8, чтобы на Lg5-h6 можно было ходом Lg7-h8 избежать размена чёрнополевых слонов.

№ 44



Ход белых

7...0-0-0 c7-c6 (диагр.44). Назревает интересная обоюдоострая игра на противоположных флагах. Белые атакуют манёвром **Lg5-h6, h2-h4-h5**, одновременно укрепляя свой ферзевый фланг.

Например, после ориентировочного **8.Sce2** (препятствуя ходу **Dd8-a5**) **8...b5 9.Lh6 Lh8 10.Kb1 Sbd7** белые могут продолжать по примеру партии Гипслис – Смыслов, 1961,

11.h4! e5 12.h5! d5 (опасно **12...S:h5 13.g4** с атакой по линии «h»)

13.h:g6 f:g6 14.Sh3 Sb6 (или **14...d:e4 15.d:e5 T:e5 16.Dd6!**)

15.Sg5 Sc4 16.De1 De7 17.f4 e:d4 18.e5, и чёрным приходится вести нелёгкую защиту.

Защита Пирца – Уфимцева B07

Романишин – Поуттайнен

Ереван, 1976

1.e4 d6 2.d4 Sf6 3.Sc3 g6 4.Lg5 c6 5.Dd2 h6 6.Le3 b5. Имея в этом дебюте определённый выбор планов, чёрные остановились на одном из наиболее обоюдоострых и рискованных. Куда им теперь спрятать своего короля? Правда, они уже приняли меры на случай подготовленной белыми длинной рокировки. Но не понятно, во-первых, действенны ли эти меры. Во-вторых, рокировать можно и в другую сторону. ...

7.f3 Sbd7 8.a4 b4 9.Sd1 a5 10.Sf2 Lg7 11.Sgh3. Характерный стратегический момент. На первый взгляд, более естественным выглядит план развития королевского фланга: **Ld3** и **Se2**. Однако белым выгодно вывести своего слона на **e2**, чтобы контролировать линию «d» в связи с возможностями чёрных **e7-e5** или **c6-c5**.

11...Dc7 12.Td1 Sb6 13.b3 Kf8. Начало так называемой искусственной рокировки, которая требует потери трёх темпов.

14.Le2 Kg8 15.0-0 Kh7 16.g4! Белые дают понять чёрным, что они, спрятав своего короля, ещё не преодолели все дебютные трудности, т.к. мобилизацию сил не завершили, а главное – в их лагере очень тесно.

16...Sfd7 17.f4 c5 18.f5 c:d4 19.L:d4 Se5? Как ни жалко в подобных ситуациях fianкетированного слона, чёрные обязаны были здесь с ним расстаться, чтобы после **19...L:d4 20.D:d4 Dc5!** держать оборону по чёрным полям, а короля перевести на **g7**. Каждый размен фигурами, как правило, облегчает защиту. А теперь чёрным снова тесно.

20.De3 Sbd7 21.Sf4 g:f5 22.Sd5 Dd8 23.e:f5 Kg8 24.Se4 Lb7 25.f6! Типичный решающий прорыв.

25...S:f6 26.Se:f6+ e:f6 27.L:e5 f:e5 28.Lc4 Dh4 29.De4 Tf8.

№ 45



Ход белых

Неужели чёрные надеялись на ловушку 30.Sf6+? D:f6! Ведь и тогда после 31.D:b7 им трудно защищаться. Однако Романишин подготовил убедительную развязку.

30.Dg6!! Вот это удар! После этой красивой жертвы ферзя (диагр.45) угроза вторжения конём на f6 неотразима.

Например, 30...L:d5. 31.L:d5 De7 32.T:f7 с разгромом.

Чёрные сдались.

Защита Пирца – Уфимцева B07

Платонов – Савон

Киев, 1968

1.e4 Sf6 2.Sc3 d6 3.d4 g6. С перестановкой ходов игра свелась к защите Пирца – Уфимцева.

4.Le3 c6 5.Dd2 b5 6.f3 Lg7 7.0-0-0. Белые смело идут навстречу планам соперника, рассчитывая быстрее добраться до короля соперника.

7...Da5 8.Kb1 Sbd7 9.Lh6 L:h6. Осмотрительнее было 9...0-0.

10.D:h6 Sb6 11.Sh3 L:h3. Чёрным, наверное, не хотелось допустить коня на g5, но отдав слона, они лишили себя контригры на ферзевом фланге.

12.D:h3 0-0 13.Dh6 b4 14.Se2 c5 15.g4 e5. Контригра чёрных явно запаздывает.

16.Sg3! От угрозы 17.Sf5 не видно удовлетворительной защиты.

16...Se8 17.d:e5 d:e5 18.Sf5! Конечно, брать коня нельзя из-за вскрытия линии «g», но теперь висит смертельный шах на e7. Чёрные, хотя и отводят все фигуры назад, однако их дисгармоничным положением белым легко удаётся воспользоваться.

№ 46



Ход белых

18...Sc8 19.Lc4 Db6 (диагр.46). **20.Td6!!** Удар на тему перегрузки. На 20...Sc:d6 последует 21.Se7+, а на 20...Se:d6 – 21.Dg7#. Поэтому следовало отдать ферзя, что, конечно, тоже не спасало чёрных. Теперь же развязка наступает немедленно.

20...Dc7 21.T:g6+! Вторая жертва ладьи становится решающей.

21...h:g6 22.D:g6+ Kh8 23.Dh6+ Kg8 24.g5! От угрозы 25.g6 с последующим матом ферзём на h7 удовлетворительного спасения нет. Чёрные сдались.

Защита Уйтелки B06

Своеобразную дебютную систему применял в турнирах 60-х годов прошлого столетия чешский мастер Ярослав Уйтелки.

1.e4 g6 2.d4 Lg7 3.Sf3 d6 4.Le2 e6. Чёрные могут, если пожелают, свести игру ходом 4...Sf6 к защите Пирца – Уфимцева. Но в дебютной системе Уйтелки чёрные отводят своему королевскому коню место на поле e7, где он не загромождаёт дорогу пешке f7 и слону g7.

5.c4. В 16-й партии матча на первенство мира Петросян – Спасский (1966) белые избрали такой план развития своих фигур: 5.c3 Sd7 6.0-0 Se7 7.Sbd2 b6 8.a4 a6 9.Te1. Но после 9...Lb7, не нашли ничего лучшего, чем 10.Ld3, что привело к потере темпа (слон попал на d3 не одним ходом, а двумя). Это дало возможность чёрным выгодно развернуть свои силы: 10...0-0 11.Sc4 De8 12.Ld2 f6 13.De2 Kh8 14.Kh1 Df7 15.Sg1 e5! 16.d:e5 (на 16.d5 очень сильно 16...f5!, и чёрные с успехом осуществляли одну из своих дебютных идей) 16...f:e5 17.f3 Sc5. И белые в результате своей пассивной игры полностью потеряли дебютное преимущество.

№ 47



Ход белых

5...Sd7 6.Sc3 b6 7.0-0 Lb7 8.Le3 Se7 (диагр.47). Эта позиция иллюстрирует идею защиты Уйтелки. Чёрные развили обоих слонов наиболее активным образом и готовы к пешечным подрывам как в центре, так и на флангах. Недостатком этого плана является то, что чёрные не мешали белым построить сильный центр, способный выдержать и успешно отбить все наскоки чёрных фигур.

Защита Уйтелки В06

Петросян – Спасский

Москва, 1966

1.Sf3 g6. Хотя белые начали партию по-другому, она с перестановкой ходов свелась к тому же самому. Дело в том, что защита Уйтелки – универсальна: её можно применять против каких угодно ходов белых.

2.c4 Lg7 3.d4 d6 4.Sc3 Sd7 5.e4 e6 6.Le2 b6 7.0-0 Lb7 8.Le3 Se7. Вот и сложилась позиция, изображённая на предыдущей диаграмме.

9.Dc2. Белые имеют и другие возможности. Петросян избирает план, связанный с подготовкой удара в центре: d4-d5.

9...h6 10.Tad1 0-0 11.d5 e5 12.Dc1 Kh7 13.g3 f5 14.e:f5 S:f5. На 14...g:f5 белые подготовили манёвр 15.Sh4 с идеей f2-f4!

15.Ld3 Lc8 16.Kg2 Sf6 17.Se4 Sh5. Активность чёрных привела к тому, что их королевский фланг серьёзно ослаблен, а в лагере белых возник сильный пункт e4. Теперь Петросян начинает планомерно теснить активные чёрные фигуры и готовить наступление на королевском фланге.

18.Ld2 Ld7 19.Kh1! Se7. Приходится отступать, т.к. угрожает g3-g4.

20.Sh4 Lh3 21.Tg1 Ld7 22.Le3 De8 23.Tde1 Df7 24.Dc2 Kh8 25.Sd2 Sf5 26.S:f5 g:f5? После 26...L:f5 27.Se4 Lg4! Ещё можно было сопротивляться.

№ 48



Ход белых

27.g4! e4. Ничего лучшего не видно. **28.g:h5 f4 29.T:g7! D:g7 30.Tg1 De5** (диагр.48). Колоритная позиция. У чёрных – ладья за две лёгкие фигуры, их пешки атакуют сразу две фигуры. Но Петросян сознательно шёл на это продолжение, правильно ориентируясь на ослабленную позицию чёрного короля, которого практически не защищает ни одна фигура. Атаку продолжает фантастический комбинационный удар

31.Sf3!! e:d3. Ещё хуже 31...e:f3 32.Ld2 с решающим нападением по диагонали. А теперь белые могли успешно завершить своё наступление и не одним способом. Например, 32.Dc1 с последующим Le3-d4. Или 32.D:d3 Lf5 33.S:e5 L:d3 34.Ld4! d:e5 35.L:e5+ Kh7 36.Tg7+ Kh8 37.T:c7+ Kg8 38.Tg7+ Kh8 39.T:a7+ Kg8 40.Tg7+ Kh8 41.Tg3+ Kh7 42.T:d3, и комбинация на тему «мельница» принесла бы белым солидное материальное и позиционное преимущество. Но в течение событий вмешался цейтнот, и изобретательной игрой Спасский спасается от поражения.

32.S:e5? d:c2 33.Ld4 d:e5 34.L:e5+ Kh7 35.Tg7+ Kh8 36.Tf7+ Kg8 37.Tg7+ Kh8. Если белые теперь «запустят мельницу», то после «помола» у чёрных остаётся сильная проходная пешка c2, которая лишает белых шансов на выигрыш. **38.Tg6+.** Ничья.

КАК ИГРАТЬ ЧЁРНЫМИ

Открытые дебюты без 3.Lb5

Итальянская партия C50 – C53

1.e4 e5 2.Sf3 Sc6 3.Lc4 Lc5. Один из старейших дебютов. Шахматисты разыгрывают его с того времени, как в последний раз изменились правила игры – уже более 500 лет. Белые пытаются образовать пешечный центр c3 и d4, а также атаковать пункт f7. Если чёрные пошли бы на третьем ходу конём на f6, возникал дебют двух коней, а если – 3...Le7, то – венгерская партия.

4.c3. В последнее время стал популярным план, который начинается ходом 4.d3. Правда, когда-то его называли «джокко пианиссимо», что означает «тишайшая игра». Сейчас же этот план применял даже в матче на звание чемпиона мира А. Карпов. Идея этого плана в том, чтобы подготовить ход d4 в такой ситуации, когда чёрные не смогут осуществить встречное d5.

4...Lb6. Казалось бы нарушение одного из важных дебютных принципов: не ходить в дебюте дважды одной и той же фигурой. В действительности же, поскольку помешать белым провести d2-d4 чёрные не в состоянии, слон вынужден отступить; он делает это заранее.

Имеется здесь и более активное продолжение 4...Sf6. На что возможны основные ответы:

а) классическое продолжение 5.d4 e:d4 6.c:d4 Lb4+ 7.Sc3 (после спокойного 7.Ld2 L:d2 8.Sb:d2 d5! у чёрных нет затруднений) 7...S:e4 8.0-0! Белые жертвуют одну или две пешки, получая перевес в развитии фигур и шансы на атаку. Этим гамбитным вариантом было сыграно тысячи партий, которые доказали: чёрным нужно очень точно защищаться, чтобы обезвредить инициативу белых.

б) современное продолжение 5.d3 с теми же идеями, что и на предыдущем ходу.

5.d4 De7. Идея этого хода заключается в том, чтобы не сдать позицию в центре.

6.0-0. Заслуживает внимания позиционная жертва пешки с тем, чтобы затормозить развитие ферзевого фланга чёрных: 6.d5 Sd8 7.a4 а6 8.d6. Например, 8...D:d6 9.D:d6 c:d6 10.Ld5 (лучшее продолжение, иначе чёрные легко уравнивают шансы контржертвой пешки) 10...Sc6 11.Sa3 Lc7 12.Sc4 Sc7 с обоюдными шансами.

№ 49



Ход белых

6...Sf6 7.Te1 d6. (диагр.49).

Хотя белые и захватили пешками центр, но и чёрные очень активно расположили фигуры, что даёт им надежду на контригру.

Итальянская партия C54

Тарраш – Алёхин

Баден-Баден, 1925

1.e4 e5 2.Sf3 Sc6 3.Lc4 Lc5 4.c3 Lb6 5.d4 De7 6.0-0 Sf6 7.Te1 d6 8.a4 а6 9.h3 0-0 10.Lg5 h6 11.Le3. Хуже 11.Lh4, на что чёрные играют g5.

11...Dd8! Чёрные уводят ферзя с вертикали «е», на которой стоит ладья белых, а также готовят освобождающее продолжение d6-d5.

12.Ld3 Te8 13.Sbd2 La7 14.Dc2. Неточность, необходимо было 14.d5, препятствуя планам чёрных и переводя игру в другое русло.

14...e:d4! 15.S:d4. Первый успех чёрных: нельзя 15.c:d4 из-за 15...Sb4 с разменом важного белопольного слона.

№ 50



Ход белых

15...Se5 16.Lf1 d5 (диагр.50). Чёрные успешно провели тематическое для этого варианта продолжение. Ничего не даёт белым 17.f4 Sg6 18.e5? из-за 18...Sh5 и они теряют пешку.

17.Tad1 c5 18.S4b3 Dc7 19.Lf4. Белые отдают слона за коня. Лучше было 19.e:d5, хотя и в этом случае перевес оставался за чёрными.

19...Sf3+ 20.S:f3 D:f4 21.e:d5? А это уже непоправимая ошибка. Защищаться ещё можно было после 21.e5.

21...Lf5 22.Ld3. Алёхин блестяще проводит финальную атаку.

22...L:h3 23.g:h3 D:f3 24.T:e8+ T:e8 25.Lf1 Te5 26.c4 Tg5+ 27.Kh2 Sg4+ 28.h:g4 T:g4. Чёрные сдались.

Гамбит Эванса C51 – C52

1.e4 e5 2.Sf3 Sc6 3.Lc4 Lc5 4.b4. Этот гамбит разработал в 1824 году английский моряк и шахматист Девис Эванс. Ему принадлежит и первое теоретическое исследование этого дебюта, идея которого – образование ценою пешки сильного пешечного центра, который может стать предпосылкой атаки на короля. В XIX ст. гамбит Эванса был грозным оружием, особенно тогда, когда чёрные «цепляются» за материальное преимущество, ограничиваясь

глухой защитой. Однако со временем нашли способы обезопасить наступление белых – вернуть пешку и упростить игру.

4...L:b4. Если чёрные хотят избежать острых столкновений, они могут избрать 4...Lb6 (так называемый не принятый гамбит Эванса).

5.c3 La5. Менее целесообразно старинное продолжение 5...Lc5, которое даёт возможность белым построить пешечный центр с темпом – 6.d4! Хотя при этом они практически вынуждены жертвовать вторую пешку (6...e:d4 7.0-0) или отказаться от рокировки (7.c:d4 Lb4+ 8.Kf1). Это компенсируется значительным перевесом в развитии их сил.

6.d4. После 6.0-0 d6 7.d4 чёрные могут с успехом защититься ходом 7...Lb6! С идеей вернуть пешку для позиционных приобретений. Эта идея проявляется после 8.d:e5 d:e5 в таких вариантах: 9.D:d8+ S:d8 10.S:e5 Le6, а также 9.Db3 Df6 10.Lg5 Dg6 11.Ld5 Sge7 12.L:e7 K:e7 13.L:c6 D:c6 14.S:e5 De6!

6...d6 7.Db3 Dd7! Не так хорошо 7...De7 из-за 8.d5.

8.d:e5 d:e5 9.0-0 Lb6 10.Td1 De7. У белых инициатива, но оборонные ресурсы чёрных достаточны для уравнивания шансов. Например, 11.La3 Df6 12.Sbd2 Sge7, и чёрные спокойно рокируют.

Гамбит Эванса C52

Вайнбергер – Литтерман

Монтпелир, 1967

1.e4 e5 2.Sf3 Sc6 3.Lc4 Lc5 4.b4 L:b4 5.c3 La5 6.0-0 Sf6 7.d4 d6 8.Da4 Ld7 9.d5 Sd4 10.D:a5 Sc2 11.Lg5? (11.Sa3! S:a1 12.Lg5+–) 11...a6!! 12.L:f6 g:f6 13.Ld3 b6. 0-1

Гамбит Эванса C52

Марко – Карафияз

Кор, 1984

1.e4 e5 2.Sf3 Sc6 3.Lc4 Lc5 4.b4 L:b4 5.c3 La5 6.d4 De7 7.Db3?! S:d4! 8.S:d4 e:d4 9.La3? D:e4+ 10.Kd1 d:c3! 11.L:f7+ Kd8. 0-1

Шотландская партия C43 – C45

1.e4 e5 2.Sf3 Sc6 3.d4. Прямолинейная попытка сразу захватить центр. Позднее выяснилось, что чёрные могут быстро развернуть контр действия, направленные на проведение d7-d5.

3...e:d4 4.S:d4. Шахматисты агрессивного стиля применяют здесь и шотландский гамбит – 4.c4 или 4.Lc4.

4...Df6. У чёрных есть выбор активных планов. Классическое продолжение – 4...Sf6 5.Sc3 Lb4 6.S:c6 b:c6 7.Ld3 d5! Но в современной практике большие трудности ожидают чёрных после 5.S:c6 b:c6 6.e5! Другое продолжение – 4...Lc5 5.Le3 Df6. Чёрным стоит перейти к нему с перестановкой ходов, чтобы избежать вариантов с 4...Lc5 5.Sb3, где белые имеют много активных возможностей.

5.Le3 Lc5 6.c3. Азартная попытка 6.Sb5 проще всего отражается манёвром 6...L:e3 7.f:e3 Dh4+ 8.g3 Dd8 9.Dg4 Kf8, и белые не имеют достаточной компенсации за ослабление своей пешечной структуры.

6...Sge7. Теперь дебютные планы чёрных становятся более чёткими: гармонично и активно развив фигуры, они стремятся осуществить d5. Если белые противодействуют этому намерению, то чёрные заканчивают мобилизацию фигур, противодействуя намерениям белых. Классическое продолжение – 7.Sc2 d6! 8.L:c5 (или 8.Sd2 Le6 и после некоторой подготовки d5!) 8...d:c5 9.Se3 Le6 10.Sd2 0-0-0 с острой игрой.

Шотландская партия С45
Купрейчик – Романишин
Москва, 1976

1.e4 e5 2.Sf3 Sc6 3.d4 e:d4 4.S:d4 Lc5 5.Le3 Df6 6.c3 Sge7 7.Lb5. Эта попытка помешать продолжению d7-d5 неэффективна, потому, что даёт возможность чёрным быстро разместить фигуры на активные поля.

7...d6 8.0-0 0-0 9.S:c6 b:c6 10.L:c5 c:b5 11.Ld4 Dg6 12.Sd2 c5 13.Le3 f5! Пешечный подрыв также входит в арсенал «боевых мероприятий» чёрных. *Наличие у соперников разноцветных слонов, что в эндшпиле увеличивает ничейные тенденции, в середине игры оказывается в пользу атакующей стороны.* Развитие событий в данной партии иллюстрирует эту закономерность.

14.Df3 Ld7 15.Tfe1 Tae8 16.e:f5? Белые прибегают к внешне активному плану и ... передают инициативу чёрным. С целью упрощения игры целесообразнее было 16.Dg3!

№ 51



Ход белых

16...S:f5 17.Dd5+ Le6 18.Dd3 c4 19.Df1 Ld5. Этот слон намного сильнее белого, хотя последнему предоставляется возможность «скушать» пешку.

20.L:a7 Sh4 21.g3 Df7! (диагр. 51). Двойной удар решающей силы. Романишин блестяще завершает партию.

22.T:e8 Sf3+! Белые сдались.

Дебют трёх коней С46

1.e4 e5 2.Sf3 Sc6 3.Sc3. В отличие от испанской партии этот ход имеет целью прежде всего противодействовать продолжению d7-d5, а место для королевского слона выбрать в зависимости от ответа чёрных. В случае естественного 3...Sf6 возникает дебют четырёх коней, после чего белые получают определённый выбор. Они могут, например, перейти ходом 4.d4 в шотландскую партию, причём благодаря этой перестановке ходов чёрные лишены плана с Dd8-f6 (а мы именно его рекомендуем). Имеет многолетний опыт и так называемый испанский вариант дебюта четырёх коней – 4.Lb5. В

нём чёрным приходится определённое время придерживаться симметрии ходом 4...Lb4 или играть 4...Sd4, что даёт возможность сразу упростить игру (при их желании) разменами – 5.S:d4 e:d4 6.e5 d:c3 7.e:f6 D:f6 8.d:c3 De5+ 9.De2 с явно ничейными тенденциями.

Чтобы лишить белых этих возможностей, в современной практике отдают предпочтение другим ходам, а не ходу 3...Sf6, после чего возникает так называемый дебют трёх коней.

3...g6. Применяется также и 3...Lb4, но fianкетирование королевского слона чёрных представляется более целесообразным, т.к. на большой диагонали он расположен значительно активнее.

4.d4. Иначе (после Lg7) чёрные надёжно будут контролировать пункт d4.

4...e:d4 5.Sd5. Эта попытка немедленно захватить инициативу требует от чёрных точной защиты. Их задача проще после 5.S:d4 Lg7 6.Le3 Sge7, тогда они готовят d7-d5 или 6...d6 7.Dd2 Sf6 (Карасёв – Геллер, 1971).

5...Lg7 6.Lg5. Теперь естественное 6...Sge7? немедленно проигрывает (7.S:d4! L:d4 8.D:d4!, и чёрные попадают под матовую атаку). Невыгодно играть 6...f6 из-за 7.Lf4 d6 8.S:d4, и взаимодействие фигур нарушено.

6...Sce7! Это отступление даёт возможность чёрным бороться за уравнение шансов, т.к. открывает перед ними перспективу с7-с6 и d7-d5.

7.Lc4. После 7.S:d4 c6 8.Sc3 h6 9.Lf4 d5! Чёрные легко развивают свои фигуры (Леман – Керес, 1960). Азартной кажется попытка 7.e5 h6! Например, 8.L:e7 (или 8.S:f6+ Kf8!, а 8.Lf6 L:f6 приводит в конце концов к потере пешки) 8...S:e7 9.D:d4 S:d5 10.D:d5 d6 11.0-0-0 0-0!, и если белые принимают жертву пешки, то могут угодить под атаку.

№ 52



Ход белых

7...c6 8.S:e7 S:e7 9.0-0 0-0 10.S:d4 h6 11.Lh4 g5! Чтобы нанести контрудар в центре, чёрные не боятся ослабить позицию своего короля.

12.Lg3 d5! 13.e:d5 c:d5 14.Lb3 Sc6 (диагр.52). У чёрных хорошая игра: за пешечное ослабление они имеют активные перспективы для своих фигур.

ОТКРЫТЫЕ ДЕБЮТЫ – без 2.Sg1-f3.

Центральный дебют C21

1.e4 e5 2.d4. Прямолинейная попытка захватить центр, но она не подготовлена.

2...e:d4 3.D:d4. Этот ход характерен для центрального дебюта. Если белые играют 3.c3, то возникают гамбитные системы – 3...d:c3 4.S:c3 (центральный гамбит) или 4.Lc4 (северный гамбит).

3...Sc6. Уже этот ход обнаруживает преждевременность раннего выхода ферзя в центр – ему сразу же приходится отступить, что предоставляет чёрным возможность удовлетворительно разрешить проблему развития своих фигур и подготовить подрыв d7-d5.

4.De3. На 4.Da4 возможно немедленное 4...d5! 5.e:d5 D:d5 6.Sc3 Dd4!, и у чёрных нет проблем. Теперь же белые усложняют ход d7-d5.

4...Le7! Можно рекомендовать именно этот план как наиболее чёткий. Самым популярным продолжением является 4...Sf6 5.Sc3 Lb4, чтобы в дальнейшем форсировать давление на пешку e4 ходами 0-0 и Te8. Но тогда и у белых появляются тактические возможности.

5.Sc3 Sf6 6.Ld2 0-0 7.0-0-0 d5! 8.e:d5 S:d5 9.Dg3 Lh4! Чёрные с темпом отражают угрозу Lh6.

10.Df3 S:c3. В партии Мизес – Алёхин (Шевенинген,1913) после 10...Le6 11.Le3 чёрным пришлось пожертвовать ферзя ходом 11...S:c3, но они получили определённую компенсацию – ладью, коня и пешку при лучшей позиции.

№ 53



Ход белых

11.L:c3 Dg5+ 12.Ld2. Иначе 12...Lg4!

12...Dc5! 13.Le3 Da5 (диагр.53). По мнению Алёхина, чёрные имеют отличную позицию. Действительно, в их лагере нет слабых мест, для фигур открыта перспектива активного развития, а при случае – и для атаки на белого короля.

Центральный дебют С21

Муцхка – Новотны,

Греция, 1970

1.e4 e5 2.d4 e:d4 3.D:d4 Sc6 4.Dd1 [4.De3∞] 4...h6 [4...Sf6=+] 5.c3 d6 6.Se2 Le7 7.Sd2 Sf6 8.g3 [8.Sg3!?] 8...Se5 h3? [9.Dc2=+; 9.Sd4=+] 9...Sd3#!

Северный гамбит С21

Котрч – Петрович,

Югославия, 1970

1.e4 e5 2.d4 e:d4 3.c3 d:c3. Чёрные могут отклонить гамбит и играть 3...d5, но принципиальнее в данном случае принятие жертвы пешки, чтобы научиться вести оборону.

4.Lc4. Центральный гамбит возникающий после 4.S:c3, по своим идеям ничем не отличается от шотландского гамбита. После 4...Sc6 5.Lc4 возникает идентичная позиция.

4...c:b2. И здесь чёрные могли ограничиться принятием жертвы только одной пешки, сведя игру после 4...Sc6 5.S:c3 к шотландскому гамбиту.

5.L:b2 – исходная позиция северного гамбита. Идея гамбита: отдав две пешки, белые получают заметное преимущество в развитии сил.

5...d5! Целесообразный план защиты – чёрные возвращают одну или обе пешки, но ликвидируют отсталость в развитии.

6.L:d5 Sf6 7.Sc3. Интересный момент! Почему белые не сыграли 7.L:f7+? Тогда после 7...K:f7! 8.D:d8 Lb4+ восстанавливается материальное равновесие. Партия переходит в эндшпиль, где у белых пропадают шансы на атаку. Им

приходится позаботиться про оборону, потому, что чёрные пешки ферзевого фланга очень подвижны.

7...S:d5 8.S:d5 Sc6! Чёрным и здесь следует действовать осторожно. Естественный, казалось бы, ход **8...c6?** Приводил бы к таким последствиям: **9.Sf6+! Ke7 10.La3+ Ke6 11.Dg4+ K:f6 12.e5+ K:e5 13.Sf3+ Kf6 14.Dg5+ Ke6 15.De5+** с выигрышем ферзя.

9.Sf3 Lg4 10.h3 Lh5 11.0-0 Dd7 12.Tb1 0-0-0 13.Db3 L:f3 14.L:g7? После **14.D:f3** чёрным пришлось бы заботиться об обороне, а теперь они переходят в решительную контратаку.

№ 54



Ход чёрных

14...Sa5 15.De3 Tg8! 16.D:a7 (диагр.54). На первый взгляд, белые перехитрили соперника – угрожает мат, подпадением две фигуры...

16...D:h3!! Красивая жертва ферзя, которая выполняет одновременно задачи атаки и обороны. Если теперь **17.g:h3**, то **17...T:g7+ 18.Kh2 Ld6+** с матом, а в случае **17.Da8+ Kd7**

18.Sf6 Ke6 19.g:h3 T:g7+ 20.Sg4 T:a8 белые несут потери.

17.Sb6+ c:b6 18.Tfc1+ Sc6 19.g:h3? Сразу же ведёт к поражению, однако и после **19.T:c6+ b:c6 20.Da8+ Kd7 21.D:b7+ Ke8 22.D:c6+ Dd7** дела белых были неважными.

19...T:g7+ 20.Kf1 Td1+! 21.T:d1 S:a7. Белые сдались.

Королевский гамбит С30 – С36

1.e4 e5 2.f4. Королевскому гамбиту уже почти 500 лет. В XIX в. он переживал пору своего расцвета. Затем стал терять свою популярность, т.к. белые могут применять другие дебюты с надёжным фундаментом для удержания дебютного преимущества. Но всё же и сегодня иногда обращаются к романтическому оружию прошлого, чтобы преподнести сопернику сюрприз. Из чемпионов мира его иногда применяли Спасский и Фишер. Королевский гамбит и сегодня остаётся острым средством нападения и применяется (хотя и не очень часто) в соревнованиях всех рангов.

Основные идеи гамбита: 1) в случае **e5:f4** подготовить образование ходом **d2-d4** крепкого центра; 2) открыть линию «f», чтобы после короткой рокировки по ней могла действовать белая ладья, нацеленная на пункт **f7**.

2...e:f4. Это так называемый принятый королевский гамбит. Применяют и **2...Lc5** или **2...Sf6** (отказанный королевский гамбит), а также **2...d5** (контргамбит Фалькбеера, австрийского мастера XIX в.). В дебютной теории ещё нет наиболее целесообразных методов борьбы против королевского гамбита. Однако можно рекомендовать отдать предпочтение планам, связанным с принятием гамбита, поскольку в них множество интересных захватывающих вариантов, которые иллюстрируют основные идеи этого дебюта.

3.Sf3. А это так называемый гамбит коня, самый популярный план: белые развивают фигуру, одновременно противодействуя угрозе шаха на **h4**. Реже применяется гамбит слона – **3.Lc4**, чтобы предупредить контрудар **d7-d5**. Но

тогда белым приходится считаться с потерей права на рокировку после 3...Dh4+ 4.Kf1.

3...d5! Можно рекомендовать именно этот способ борьбы против королевского гамбита.

4.e:d5 Sf6! Ответ 4...D:d5 противоречит дебютным принципам: чёрные сохраняют лишнюю пешку слишком дорогой ценой – отставанием в развитии фигур. После 5.Sc3! белые получают лишний темп для развития.

5.Lb5+. Активный план. Если теперь 5...Ld7, то после 6.Lc4 белые укрепляют пешку d5, а в случае 5...с6 разменивают её, избавляясь от забот по её защите.

5...с6 6.d:c6 S:c6. В случае 6...b:c6 7.Lc4 или 7.Le2 у чёрных ослабляется пешечная структура.

№ 55



Ход белых

Если же теперь белые ради этого размениваются на с6, чёрные получают в виде компенсации преимущество двух слонов.

7.d4 Ld6. (диагр.55). Возникла ситуация, при которой обе стороны не ощущают сложностей с развитием фигур. Игра быстро переходит в стадию тактических стычек и комбинационных ударов

Королевский гамбит С33

Бронштейн – Белявский

Кисловодск, 1982

1.e4 e5 2.f4. Бронштейн – один из сторонников этого старинного дебюта. И надо сказать, что его применение приносило гроссмейстеру немало громких побед.

2...e:f4 3.Lc4 d5! Чёрные возвращают пешку, но получают взамен свободное развитие, их же пешка f4 мешает мобилизации сил белых. К тому же после взятия e:d5 белопольный слон теряет активность: он упирается в собственную пешку, которую чёрные надёжно блокируют. На 4.L:d5 последует 4...Sf6, и чёрные перехватывают инициативу.

4.e:d5 Dh4+ 5.Kf1 Ld6 6.Sc3 Se7 7.d4 0-0 8.Sf3 Dh6 9.Kf2. Белые пытаются сделать искусственную рокировку, но чёрные мешают их планам.

9...Lg4! 10.h3. На 10.Te1 последует 10...L:f3 и теряется пешка h2.

№ 56



Ход белых

10...L:f3 11.D:f3 Dh4+ 12.Kg1 Sf5 13.Se2 Sd7 14.Ld3 Sg3 15.S:f4 Tae8. Чёрные не берут качество, поскольку в этой ситуации конь сильнее ладьи.

16.Ld2. Белые не заметили последовавшего ответа соперника, после которого они несут материальные потери.

16...g5! (диагр.56). Белые сдались.

Венская партия С26

1.e4 e5 2.Sc3 Sf6. Этот ответ признан наиболее целесообразным – нужно бороться за центральные пункты, стремиться провести d7-d5!

3.Lc4. Борьба ведётся вокруг пункта d5. В случае старинного 3.f4 возможно немедленное 3...d5!

3...Sc6. Острые варианты возникают после 3...S:e4 4.Dh5! (ничего не даёт белым 4.S:e4 d5!) 4...Sd6, и перед белыми выбор: или гамбитная игра манёвром 5.Lb3 Sc6 6.Sb5 g6 7.Df3 f5 8.Dd5 De7 9.S:c7+ Kd8 10.S:a8 b6, и у чёрных за пожертвованную ладью – сильная инициатива; или продолжение давления после 6.Sf3 (вместо 6.Sb5); или упрощение игры – 5.D:e5+ с форсированным переходом в малосодержательный эндшпиль. Не оставляя белым широкого выбора, чёрные сохраняют позиционную угрозу S:e4! и вынуждают их к пассивному ходу.

4.d3 Lb4! Снова начинается борьба «за и против» d7-d5.

5.Sf3! Заманчиво выглядит связка 5.Lg5, которая одновременно препятствует намерениям чёрных. Но имеет и свои недостатки. Например, 5...h6! 6.Lh4 d6 7.Se2 Le6, и в случае 8.0-0 чёрные атакуют пешками королевского фланга. Или 6.L:f6 L:c3+! (своевременно уничтожая коня, нацеленного на пункт d5, пока чёрные не подкрепили его ходом Se2) 7.b:c3 D:f6 8.Se2 d6 9.0-0 g5! (препятствуя удару f4) 10.d4 Se7 с последующим Sg6 и 0-0, получая активную игру.

Теперь же белые в случае 5...d5 готовы перехватить инициативу – 6.e:d5 S:d5 7.0-0!, и чёрные отстают с развитием фигур. Поэтому им лучше удовлетвориться более скромными возможностями.

№ 57



Ход белых

5...d6 (диагр.57). Затем чёрные играют Sa5, разменивая сильного слона белых, или просто продолжают мобилизацию сил. Поскольку белым нелегко проявить активность в центре, острые стычки откладываются до середины партии

Дебют слона С24

1.e4 e5 2.Lc4. Это продолжение применяется намного реже, чем 2..Sf3, т.к. чёрные, защищая пешку e5, успевают удовлетворительно развить фигуры.

2...Sf6 3.d3. После 3.Sc3 игра сводится к венской партии.

№ 58



Ход белых

3...Le7. Один из простейших планов: чёрные форсируют мобилизацию королевского фланга. Возможно и 3...Lc5, что может привести к итальянской партии.

4.Sf3 Sc6 5.0-0 0-0 (диагр.58). Чёрные готовят d7-d5. Если 6.Sc3, то 6...d6, угрожая 7...Lg4, 7...Sa5, разменивая белого слона, или 7...Le6, подготавливая d6-d5.

Дебют слона С 24
Псахис – Чехов
 Вильнюс, 1980

1.e4 e5 2.Sf3 Sc6 3.Lc4 Sf6 4.d3 Le7 5.Lb3. Одна из идей этого хода – сохранить слона от размена ходами c2-c3 и Lb3-c2, а затем готовить d3-d4.

5...0-0 6.0-0 d5 7.Sbd2. Активнее 7.e:d5 S:d5 8.Te1, организовав давление на пешку e5.

7...d:e4 8.d:e4 Lc5 9.c3 a5 10.h3 De7 11.Dc2 Sh5. Чёрные, разрядив ситуацию в центре, разворачивают активные действия на королевском фланге.

12.Sc4 Df6 13.Kh2? Пассивное продолжение. Следовало играть 13.La4, угрожая пешке e5.

№ 59



Ход белых

13...Sf4 14.Le3 (диагр.59). Ничего лучшего не видно. На 14.L:f4 последовало бы 14...D:f4+ и 15...L:h3.

14...S:g2! 15.K:g2. Единственный ход, ведь пол ударом конь на f3.

15...L:h3+ 16.K:h3 D:f3+ 17.Kh2 Та6! Чёрные подключают к атаке ладью. Естественно, слона на c5 белые брать не могут из-за 18...Sd4.

18.Dd1 D:e4 19.Tg1. И снова не проходит взятие слона: 19.L:c5 Sd4 20.Dh5 Sf3+ 21.Kg3 Tg6+ с шансами на победу у чёрных.

19...Dh4+ 20.Kg2 Sd4 21.c:d4 e:d4 22.Lg5. Белые пытаются жертвой слона несколько снизить темп атаки, но это им не удаётся. Впрочем, не спасали их и другие отступления слона из-за губительного для них шаха ладьёй на g6.

22...D:g5+ 23.Kf1 Df5 24.Lc2 Dh3+. Быстрее выигрывало здесь 24...d3.

25.Tg2 Tf6 26.Dd3 Tf3 27.D:h7+ D:h7 28.L:h7+ K:h7 29.Te1. Белые просрочили время.

ЗАКРЫТЫЕ ДЕБЮТЫ Ферзевый гамбит D06 – D67

1.d4 d5. Идея этого естественного хода – противодействовать намерениям белых построить пешечный центр.

2.c4. Это и есть ферзевый гамбит. В отличие от аналогичного королевского он не связан для белых с каким-либо риском, а ведёт к планомерному давлению в центре.

2...e6. Этот ход характеризует ортодоксальную защиту. После 2...d:c4 (принятый ферзевый гамбит) 3.Sf6 (слабее 3.e3 e5) чёрным не стоит защищать пешку c4, т.к. они слишком отстают в развитии 3...b5? 4.a4 c6 5.e3 Lb7 6.a:b5 c:b5 7.b3, и белые возвращают пешку, увеличивая своё позиционное преимущество.

Из других вариантов самый популярный – 2...c6 (славянская защита), одной из идей которой за чёрных является выведение ферзевого слона на f5 или g4.

3.Sc3 Sf6. применяется и 3...c5. После 4.c:d5 e:d5 (защита Тарраша) 5.Sf3 у чёрных образовывается слабая пешка d5, однако они получают свободную фигурную игру. Не оправдала себя и острая система 4...c:d4 (гамбит Шара –

Геннинга). 5.D:d4 Sc6 6.Dd1 e:d5 7.D:d5 Le6 8.D:d8+ K:d8 9.e3, где инициатива чёрных не компенсирует потерянной пешки.

4.Lg5. Белые активно развивают фигуры, препятствуя быстрому проведению с7-с5, что облегчило бы игру чёрных. Сейчас после 4...с5 5.с:d5 e:d5 6.L:f6 g:f6 у чёрных испорчена пешечная структура. Не оправдали себя и такие гамбитные системы: 5.с:d5 с:d4 (голландский вариант) 6.D:d4 7.e4! или 5...Db6 (вариант Канала или перуанский) 6.d:e5!, и в обоих случаях чёрные не получают достаточной компенсации за пожертвованную пешку.

4...Le7. Возможно также 4...Sbd7 5.Sf3 с6, и в случае 6.e3 Da5 возникает так называемый кембридж-спрингский вариант, или защита Пильсбери.

№ 60



Ход белых

5.e3 (диагр.60). Здесь перед чёрными открывается выбор планов:

а) 5...0-0 6.Sf3 Sbd7 (или 6...h6 7.Lh4 Se4 – вариант Ласкера) 7.Te1 с6 8.Ld3 d:c4 9.L:c4 Sd5 (система Капабланки) 10.L:e7 D:e7 11.0-0 S:c3 12.T:c3 e5, и чёрные освобождают своего ферзевого слона. Белые могут поддержать пешечное напряжение ходом 13. Dc2!

б) 5...h6 6.Lh4 b6 (система Тартаковера, которую ещё называют системой Макогнова - Бондаревского). Чёрные делают ход h7-h6, т.к. без него белые могут в будущем, например, после 5...b6 6.Sf3 0-0 7.с:d5 S:d5 8.L:e7 D:e7 9.S:d5 e:d5 10.Ld3, угрожать сделать с темпом полезный для них ход Dc2. План чёрных состоит в том, чтобы простейшим способом подготовить освобождающее продвижение с5.

Белые в ответ могут осуществлять план, связанный с длинной рокировкой и атаками на разных флангах или с короткой рокировкой и позиционной борьбой.

Ферзевый гамбит D35

Корчной – Карпов

Мерано, 1981

1.с4. Хотя игра начинается другим ходом, чем мы только что рассмотрели, она быстро сводится к рассмотренным вариантам. Поэтому на ход с4 можно рекомендовать отвечать 1...e6, чтобы свести игру к известным вариантам.

1...e6 2.Sc3 d5 3.d4 Le7 4.Sf3 Sf6 5.Lg5 h6 6.Lh4 0-0 7.e3 b6. 8.Tc1. Здесь белые имеют несколько почти равноценных продолжений: 8.с:d5, 8.Ld3, 8.Dc2, 8.Tc1. Много лет наиболее популярным в этой позиции был размен пешек – 8.с:d5. Чёрные отвечали 8...K:d5 (в первой партии, которая игралась этим вариантом, Тартаковер против Капабланки побил пешкой – 8...e:d5 и развил своего ферзевого слона не на b7, где он нацеливался бы в спину пешки d5, а на e6). Со временем эту идею чёрные модернизировали, разменяв по две лёгкие фигуры, что облегчило их защиту. 9.L:e7 D:e7 10.S:d5 e:d5 11.Tc1 Le6, и после с5 игра уравнилась. Белые стремятся воспользоваться статической слабостью так называемых висячих пешек d5 и с5, а чёрные выгодно располагают фигуры и получают активную игру.

8...Lb7 9.Le2 Sbd7. Возможно и **9...d:c4 10.L:c4 Sbd7 11.0-0 c5** с тем, чтобы не перекрывать диагональ слону на b7. Теперь же после **10.c:d5** нет возможности взять пешку конём, под ударом остаётся пешка на c7. Ход в тексте ведёт к сложной борьбе.

10.c:d5 e:d5 11.0-0 c5. Хуже **11...Se4 12.L:e7 D:e7 13.Db3 Sdf6 14.S:e4 S:e4 15.Tc2**, и белые получают преимущество (Портиш – Ваганян, 1979).

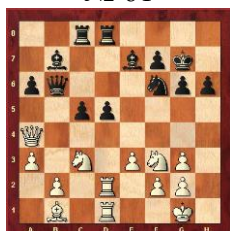
12.d:c5 b:c5 13.Dc2 Tc8 14.Tfd1 Db6. Возникла типовая позиция с висячими пешками, которые расположены на открытых линиях и поэтому легко могут быть атакованы. Однако они не имеют перед собой оппонентов и могут двинуться вперёд.

15.Db1 Tfd8 16.Tc2 De6! «Идеальное место для ферзя в подобных позициях. Отсюда он лишней раз защищает пешку d5 и готов помочь в нападении на королевский фланг белых. Важно и то, что защищён слон на e7. При необходимости готов к прыжку конь f6... Сейчас уже можно сказать, что чёрные не только уравнили игру в дебюте» (А. Карпов).

17.Lg3 Sh5 18.Tcd2 S:g3 19.h:g3 Sf6 20.Dc2 g6. Чёрные берут под контроль поле f5.

21.Da4 a6 22.Ld3 Kg7 23.Lb1 Db6 24.a3? (диагр.61). Фатальная ошибка, дающая возможность Карпову блестяще реализовать идею варианта.

№ 61



Ход чёрных

24...d4!! 25.Se2. После **25.e:d4 Lc6 26.Dc4** (сразу проигрывает как **26.d:c5 L:a4 27.c:b6 L:d1**, так и **26.Dc2 L:f3 27.g:f3 c:d4 28.Sa4 Db5**) **26...L:f3 27.g:f3 c:d4 28.Sa4 Db5 28.De2 Te8** белые теряют фигуру.

25...d:e3 26.f:e3 c4. Белые легко реализуют своё преимущество.

27.Sed4 Dc7 28.Sh4 De5 29.Kh1 Kg8 30.Sdf3 D:g3.

31.T:d8+ L:d8 32.Db4 Le4 33.L:e4 S:e4 34.Td4 Sf2+ 35.Kg1 Sd3 36.Db7 Tb8 37.Dd7 Lc7 38.Kh1 T:b2 39.T:d3 c:d3 40.D:d3 Dd6 41.De4 Dd1+ 42.Sg1 Dd6 43.Shf3 Tb5. Белые сдались.

Ферзевый гамбит D35

Псахис – Геллер

Ереван, 1982

1.d4 d5 2.c4 e6 3.Sf3 Sf6 4.Sc3 Le7 5.Lg5 h6 6.Lh4 0-0 7.e3 b6 8.L:f6. Идея этого хода в том, чтобы не дать чёрным осуществить ход **c7-c5**. Но чёрные получают двух слонов, что может существенно повлиять на игру при открытой позиции.

8...L:f6 9.c:d5 e:d5 10.Dd2 Le6 11.Td1 De7. Р.Хюбнер против Т.Петросяна (Севилья, 1971) сыграл здесь **11...Le7** и после **12.a3 c6 13.g3 Dc8 14.Lg2 Lh3 15.0-0 L:g2 16.K:g2 Sd7** добился равновесия. Но белые могли на двенадцатом ходу сыграть сильнее: **12.Lb5**.

12.g3 c5. И всё же **c7-c5!** Чёрные жертвуют пешку, чтобы осуществить свою дебютную идею. Они правы – в позиции белых много слабостей, к тому же чёрные опережают соперника в развитии.

13.d:c5. Белые слишком оптимистично оценивают свои шансы. Лучше было 13.Lg2 Sc6 14.0-0.

13...Td8! 14.c:b6? (диагр.62). А это уже непоправимая ошибка. Иногда даже очень сильные шахматисты пренебрегают законами стратегии. Уже нужно было соглашаться на худшую игру после 14.Lg2 b:c5 15.0-0 Sc6.



Ход чёрных

14...d4! 15.Lg2. Плохо и 15.S:d4 L:d4 16.e:d4 из-за 16...Ld5+. На 15.Se4 последует 15...Ld5 со сложными вариантами, ведущими к победе чёрных.

15...Sc6 16.S:d4 S:d4 17.e:d4 Lh3+ 18.Kf1 T:d4 19.De3. Теперь чёрные форсированно выигрывают. Не помогало и 19.D:d4 L:d4 20.T:d4 Df6, и белым не удаётся построить крепость.

19...Db7! 20.f3 T:d1+ 21.S:d1 Da6+ 22.Kg1 Td8 23.Sf2 Ld4 24.De1 L:f2+. Белые сдались.

В случае 25.K:f2 чёрные сыграют 25...D:b6+ 26.Kf1 Lc8!, и от мата защиты нет.

Ферзевый гамбит D31

Тайманов – Нежметдинов

Киев, 1954

1.d4 d5 2.c4 c6 3.Sf3 e6 4.c:d5 e:d5 5.Sc3 Sf6. Планы белых в карлбадской системе связаны с пешечной атакой на ферзевом фланге или с игрой в центре ходами f3 и e4. В последнем случае чёрные намерены провести встречное продвижение c5, что даёт им возможность уравнять игру.

6.Lg5. Точнее здесь 6.Dc2, потому, что сейчас чёрные могли получить удовлетворительную игру ходом 6...Lf5, и в случае 7.Db3 Db6 8.D:b6 a:b6 9.L:f6 g:f6 открытая линия «а» и сильные пешки на ферзевом фланге компенсируют чёрным ослабление их пешек на королевском.

6...Le7 7.Dc2 Sbd7 8.e3 0-0 9.Ld3 Te8 10.0-0 Sf8 11.Tab1. Белые планируют при поддержке ладьи продвинуть пешку до b5, после чего чёрные имеют выбор: или взять пешку на b5 и получить слабые пешки b7 и d5, или после размена на c6 защищать эту слабую пешку. Если чёрные препятствуют движению пешки «b» ходом ab, белые продвигают ещё и пешку «а».

11...a5. Чёрные вносят коррективы в планы соперника. Они не препятствуют движению пешки (после a3), но стремятся овладеть линией «а».

12.a3 Se4 13.L:e7 D:e7 14.b4 a:b4 15.a:b4 Sg6 16.b5? Белые осуществляют свой план слишком прямолинейно, что даёт возможность чёрным перехватить инициативу. Осторожнее было 14.L:e4 d:e4 15.Sd2, хотя и тогда после 15...f5 белым следовало взвесить возможность угрозы Dg5 в связи с Sh4.

16...Lg4 17.Sd2. Если 17.Le2, то 17...S:c3 18.D:c3 Sh4; возможно и 17...Ta3 с сильными угрозами.

17...S:d2 18.D:d2 Sh4! (диагр.63).

№ 63



Ход белых

19.f3. Тайманов отдаёт пешку и переходит к упорной защите, которую ведёт очень находчиво.

19...D:e3+ 20.D:e3 T:e3 21.f:g4 T:d3 22.b:c6 b:c6 23.Se2 Td2 24.Tf2 h6 25.Tbf1 Sg6 26.h3 f6 27.Sg3!

Поучительный момент. Пассивная игра быстро привела бы к поражению, но отдавая вторую пешку, белые активизируют свои силы.

27...T:d4 28.Tb1 Ta7 29.Tb8+ Kh7 30.Tfb2 Td1+ 31.Kh2 Te1 32.Td8 Sf4 33.Sh5 Te2 34.T:e2 S:e2 35.Tc8 Sd4 36.Sf4 Te7 37.h4 Te4 38.Kg3 Te3+ 39.Kf2 Te4 40.g3 f4+ 41.T:c6 S:f4 42.g:f4 T:e4+ 43.Kg3 Te4 44.Td6 Te5? Чёрным следовало играть 44...h5!, сохраняя шансы на победу.

45.h5 Kg8 46.Kf4 g5+ 47.Kf3 Kf7 48.Td7+ Ke6 Th7 d4 50.T:h6 Te3+ 51.Kf2 Te4 52.Kf3 Tf4+ 53.Kg3 d3 54.Th8 Td4 55.Te8+ Kf7 56.Te1 d2 57.Td1 Td3+ 58.Kg2 Kg7 59.Kf2 Kh6 60.Kg2 f5 61.g:f5 K:h5 62.Kf2 g4 63.f6 g3+ 64.Ke2 Td6 65.Kf3. Ничья.

Каталонское начало E00 – E08

1.d4 d5 2.c4 e6 3.Sf3 Sf6 4.g3. Для этой дебютной системы характерно, что белые не спешат с развитием своего ферзевого коня. В дальнейшем, в зависимости от ситуации, он может выйти не только на c3, но и на d2, план белых состоит в том, что они после Lg2 и 0-0 тщательно готовят ход e4, имея целью благодаря активности фианкетированного слона g2 выиграть бой в центре.

Формально каталонское начало является вариантом в ортодоксальной защите ферзевого гамбита. Фактически же эта дебютная система чаще всего возникает при различных перестановках ходов (1.d4 Sf6 2.c4 e6 3.g3 d5 или, начиная с ходов c4, Sf3 или g3 и т.д.) и отличается собственным присущим лишь ей рисунком борьбы, поэтому её считают отдельным дебютом.

4...Le7. Здесь и далее возможно d:c4, после чего позиция приобретает открытый характер. Белые или сразу же возвращают пешку ходом Da4+, или сначала форсируют развитие королевского фланга.

№ 64



Ход чёрных

5.Lg2 0-0 6.0-0 (диагр.64). Перед нами одна из принципиальных позиций каталонского начала. Чёрные всё ещё могут играть 6...d:c4, временно отдавая центр, но надеясь контратаковать его в дальнейшем ходом c7-c5. Другой вариант – укрепить центр ходом c7-c6 с последующим b7-b6 и после определённой подготовки (слона c8 в зависимости от ситуации развивают на b7 или a6, а ферзевую ладью – на c8) осуществив c6-c5 завязать в центре рукопашный бой.

Каталонское начало E05
Новотельнов – Авербах
 Москва, 1951

1.d4 Sf6 2.c4 e6 3.Sf3 d5 4.g3 Le7 5.Lg2 0-0 6.0-0 Sbd7 7.Dc2 c6 8.Lf4. Другая возможность 8.b3 и 9.Lb2. На это чёрные fianкетируют своего ферзевого слона и готовят с6-с5. Если белые противодействуют этому ходом Td1, то чёрные отвечают Dc7. Этому и стараются помешать белые заранее.

8...b6 9.Sfd2, чтобы ферзевого коня вывести на с3 и осуществить e2-e4 в условиях, когда пешка с4 надёжно защищена. Недостатком этого плана является снятие контроля за пунктом d4. Это несколько облегчает контрдействия чёрных.

9...Lb7 10.e4 Tc8! Поскольку пешка d5 имеет мощную поддержку, чёрные не обязаны сдавать центр ходами d:e4 или d:c4.

11.Sc3. В случае 11.e5 Se8 12.Sc3 чёрные с выгодой осуществляют 12...c5.

11...c5! 12.e:d5. Если 12.e5, то возможна временная жертва фигуры: 12...c:d4 13.e:f6 L:f6 14.Sb5 e5 15.Sd6 Tc7 16.S:b7 T:b7 17.L:d5 Tc7, и у слона f4 нет полей для отступления.

№ 65



Ход белых

12...e:d5 13.S:d5 S:d5 14.c:d5 c:d4 15.Da4 Sc5! (диагр.65). Временной жертвой пешки чёрные перехватывают инициативу.

16.D:d4 Se6 17.De4 Tc5 18.Le3 L:d5 19.Db1. Эта попытка нейтрализовать давление чёрных по линии «d» оказывается неудачной. Только после 19.Da4 белые могли ещё оказывать сопротивление.

19...L:g2 20.K:g2 Td5 21.Tfd1 Lf6 22.Kg1 Te8 23.a4 h5 24.Sc4 h4 25.Dc2 h3 26.De2? И после лучшего 26.f3 белым трудно было бы защищаться. Сейчас же чёрные могут выиграть сразу.

26...Sd4 27.Df1 Dc8. Авербах, запланировав вариант 27...Sf3+ 28.Kh1 T:d1 29.T:d1 Da8 30.D:h3, не увидел решающего удара 30...Se5+ с выигрышем коня.

28.L:d4 L:d4 29.Td2 Dg4 30.Tad1? Несколько дольше могли белые оказывать сопротивление ходом 30.Tc1, хотя и тогда после 30...Te6 31.T1c2 a6 с последующим b6-b5 им не позавидуешь.

30...L:f2+ 31.D:f2 D:d1+. Белые сдались.

Дебют ферзевых пешек D00 – D06

Это название объединяет системы, в которых после d2-d4 d7-d5 белые отказываются от с2-с4 в пользу более сдержанных планов.

1.d4 d5 2.Sf3 Sf6 3.e3 e6 4.Ld3 c5 5.b3. Этот план иногда называют системой Цукерторта.

Известен также дебют Колля (бельгийский мастер Эдгар Колль выступал в 20-х годах прошлого столетия) 5.c3 Sc6 6.0-0 с идеей Sd2, d:c5 и e4.

5...Sc6 6.Lb2 Ld6 7.0-0 0-0. Преждевременно теперь как 8.Sbd2 из-за 8...De7! С угрозами 9...e5 и 9...c:d4 10.e:d4 La3, так и 8.Se5 из-за 8...c:d4 9.e:d4 Dc7 10.Te1 Sb4! В обоих случаях чёрные добиваются размена одного из опасных чёрных слонов.

№ 66



Ход чёрных

Например, а) 8...De7 (угрожая 8...e5) 9.Se5 Td8 10.Sd2 Sd7 11.f4 Sf8, и чёрные, укрепив королевский фланг, ходом f7-f6 вытесняют белого коня.

б) 8...Dc7 9.Sbd2 e5 10.d:c5 L:c5 11.e4 d4, в результате чего чёрные блокируют белых слонов.

8.a3. (диагр.66). Белые предупреждают оба плана чёрных и прикрывают своих слонов от нападения. Затем они планируют укрепить коня на e5 и под прикрытием этого форпоста подготовить наступление на королевском фланге.

Перед чёрными – выбор из нескольких продолжений.

Дебют ферзевых пешек D05

Ясвойн – Копаев

Ленинград, 1947

1.d4 d5 2.Sf3 e6 3.e3 c5 4.Ld3 Sc6 5.c3 Ld6 6.Sbd2 Sf6 7.0-0 0-0 8.d:c5 L:c5 9.e4 Dc7. Чёрные активно борются за пункт e5.

10.De2 Sg4 11.h3 Sge5 12.S:e5 S:e5 13.Lc2. Эта ошибка передаёт преимущество чёрным. Необходимо было играть 13.e:d5 e:d5 14.Sf3 с равными шансами.

№ 67



Ход чёрных

13...d4! 14.c:d4 L:d4 15.Lb3 b6 16.Sf3 (диагр.67). Фатальная ошибка, которой чёрные немедленно воспользовались.

16...La6! 17.D:a6 S:f3+ 18.g:f3 Dg3+ 19.Kh1 D:f3+ 20.Kg1 Dg3+ 21.Kh1 D:h3+ 22.Kg1 Le5! Белые сдались.

Английское начало A07 – A37

1.c4. Такие ходы относят к позиционным продолжениям. Белые укрепляют свою позицию, беря под контроль центральный пункт d5, и в дальнейшем действуют гибко, сохраняя возможность выбора плана действий.

У чёрных также значительный выбор продолжений. Ход 1...e5 ведёт к ситуации, характерной для сицилианской защиты, но с переменной цвета фигур и с лишним темпом для белых. Популярен и план с симметричным продвижением c7-c5 (сразу или после Sg8-f6), с теми же «сицилианскими» идеями.

Шахматисту, который только начинает систематически формировать свой репертуар, на первых порах не рекомендуется перегружать свою память изучением множества разнообразных схем. Для начала достаточно подготовить одну-две опорные системы, а в других дебютах для экономии времени и сил ограничиться узким кругом вариантов.

Поэтому рекомендуем избирать в игре чёрными против закрытых начал одну и ту же систему – как против ферзевого гамбита.

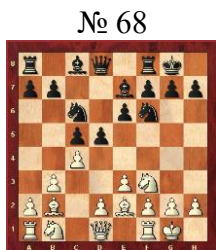
1...e6. Это продолжение даёт возможность тем кто в ответ на 1.d4 разыгрывает ортодоксальную защиту, применять ту же самую схему и против английского начала.

2.Sf3 d5. Здесь и позднее белые могут ходом d2-d4 свести борьбу к одному из вариантов ферзевого гамбита, в случае g2-g3 возникает дебют Рети, а оба эти хода приводят к каталонскому началу.

3.b3 Sf6 4.e3. Это – одно из продолжений, характерное именно для английского начала. Белые развиваются сдержанно, предоставляя чёрным возможность прежде раскрыть свои планы.

4...c5. Во всех случаях это активное продолжение может осуществляться чёрными не только тогда, когда белые играют откладывая или совсем отказываясь от c2-c4, но и в тех случаях, когда белые играют c2-c4 без d2-d4.

5.Lb2 Le7 6.Le2. Возможно также и 6.d4 с последующим Ld3, агрессивно нацеливая обоих слонов на королевский фланг чёрных. Возникает позиция из варианта начала Цукерторта.



6...0-0 7.0-0 Sc6 (диагр.68). Затем чёрные могут ходами b6 и Lb7 закончить начальное развитие, сохраняя прочную позицию в центре.

Английское начало A13

Андерссон – Лангевег

Вейк-ан-Зее, 1976

1.Sf3 Sf6 2.c4 e6 3.b3 d5 4.Lb2 Le7 5.e3 0-0 6.Le2 c5 7.0-0 Sc6 8.c:d5 e:d5 9.d4 b6 10.Sbd2. Лучше было вывести коня на более активную позицию: 10.Sc3, тем более, что у белых нет пешки c4, которая могла бы стать объектом атаки.

10...Lb7 11.Tc1 Se4 12.d:c5 L:c5. Возникла типовая позиция с изолированной пешкой. Теперь борьба пойдёт за пункт d4. Если белые укрепятся на нём, их дела станут лучше, чёрным же следует либо осуществить продвижение d5-d4, либо проявить активность на королевском фланге.

13.Lb5 Tc8 14.De2. Возможно белым нужно было уже упростить позицию манёвром 14.S:e4 d:e4 15.Se5 S:e5 16.L:e5, хотя и здесь шансы чёрных после 16...De7 17.Lb2 ab оставались несколько лучше.

14...De7 15.L:c6. На первый взгляд идейное продолжение, однако оно даёт возможность чёрным подключить к атаке ладью. Поэтому лучше было 15.Tfd1.

15...T:c6 16.Sd4 Tg6! 17.Tfd1 Lc8. Постепенно чёрные переводят все фигуры на активные позиции.

18.Sf1 Lh3 19.g3. Не совсем приятно и 19.Sg3 из-за 19...Lg4 20.f3 S:g3 21.h:g3 Ld7 22.g4 Ld6, после чего сказывается слабость чёрных полей в лагере белых.

19...Sg5 20.Sd2 Te8 21.Tc2 Se4 22.Sf1 h5! 23.b4. Конечно, нельзя бить пешку из-за 23...Lg4. Белые пытаются захватить инициативу после 23...L:b4 24.Sc6 Dd6 25.S:b4 D:b4 26.Td4, однако чёрные не берут пешку.

23...L:d4 24.T:d4 h4! 25.T:d5? Непоправимая ошибка, дающая возможность чёрным нанести красивый тактический удар (диагр.69).

№ 69



25...Sc3 26.L:c3 De4 27.f3 D:d5 28.Le1 L:f1 29.K:f1 Tf6 30.Kg2 h:g3 31.L:g3Tc6 32.e4 T:c2 33.D:c2 Dd7 34.Lf4 Tc8 35.Db3 Dc6 36.Kg3 b5 37.Dd3 a6 38.Le3 Dc7+ 39.Lf4 Td8 40.De3 Dc6 41.a3 Td1. Белые сдались

Дебют Рети А04 – А07

1.Sf3. Начиная партию этим ходом, белые могут преследовать различные цели. Например, с перестановкой ходов свести игру к построению с d2-d4. Самостоятельное значение ход 1.Sf3 приобретает лишь в том случае, если белые не связывают его (по крайней мере в ближайшее время) с d2-d4 и не сводят игру к уже рассмотренному английскому началу. Из тех систем, которые могут возникнуть после 1.Sf3, наиболее распространённые дебют Рети и староиндийское начало.

1...d5. Чёрные могут в свою очередь ответить и 1...Sf6.

2.c4. Этот план разработал выдающийся чешский гроссмейстер и теоретик Рихард Рети, который активно выступал на международной арене в 20-х годах прошлого столетия. Он считал, что способом активной борьбы за центр в дебюте может быть не только оккупация его пешками и фигурами, но и давление с флангов, особенно с помощью fianкетированных (т.е. выведенных на большую диагональ) слонов. Вот и здесь: белые взяли под контроль первым ходом пункт e5, вторым – пункт d5.

Если чёрные ответят 2...d4, то белые позже подорвут эту пешку ходом e3, перед этим сыграв b4. Если же чёрные сыграют 2...d:c4, тогда это будет уже сдача центра, который белые попытаются захватить, отыграв по дороге пешку c4 после 3.Sa3!

2...e6. Одно из старинных продолжений. Возможно и 2...c6, что даёт возможность позднее вывести ферзевого слона на f5 или на g4.

3.g3 Sf6 4.Lg2 Le7 5.0-0 0-0 6.b3. Для дебюта Рети характерно fianкетирование обоих слонов, чтобы сначала усилить давление на центральные поля по большим диагоналям, и лишь после накопления сил бросать в бой центральные пешки.

6...b6 7.Lb2 Lb7 8.e3. В случае 8.c:d5 S:d5 9.Sc3 c5! 10.S:d5 L:d5 11.Db1 Lf6, как было в партии Ларсен – Смейкал (Рейкьявик, 1978), чёрные слоны располагаются на больших диагоналях не хуже, чем белые.

№ 70



8...c5. Затем чёрные выводят своего ферзевого коня на c6 или на d7 и заканчивают дебютное развитие, готовясь во всеоружии встретить активные действия белых (диагр.70).

Дебют Рети A07

Полугаевский – Петросян

Москва, 1970

1.c4 Sf6 2.Sf3 e6 3.g3 b6 4.Lg2 Lb7 5.0-0 Le7 6.b3 0-0 7.Lb2 d5 8.e3 c5 9.Sc3 Sbd7. В данном случае это лучше, чем 9...Sc6 10.c:d5, и чёрные встречаются с определёнными сложностями.

10.d3. В партии Ботвинник – Полугаевский (Белград, 1969) после 10.De2 d:c4 11.b:c4 Se4! 12.S:e4 L:e4 13.Tfd1 Dc7 14.d3 Lc6 чёрные уравнили игру.

10...Tc8 11.De2 Dc7 12.e4. Белые решают определить пешечную структуру в центре.

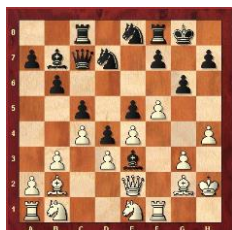
Борьба приобретает манёвренный характер.

12...d4 13.Sb1 Se8 14.Se1 e5 15.f4 g6! Петросян не опасается атаки белых, связанной с продвижением пешек королевского фланга.

16.f5. Осторожнее было 16.Sd2 или 16.Lh3.

16...Lg5 17.h4? Ошибка возникла, очевидно, из-за недосмотра. Белые ослабляют позицию своего короля. Лучше было 17.Kh1.

№ 71



17...Le3+ 18.Kh2 (диагр.71) **g:f5.** В предварительных расчетах белые планировали ход 19.Lh3, но увидели, что после 19...f:e4! 20.Dg4+ Kg7 21.D:d7 D:d7 22.L:d7 Tcd8 23.h3 f5 их положение безнадежно. Плохо и 19.T:f5 Sg7.

19.e:f5 e4! Чёрные осуществляют решающий прорыв.

20.L:e4 L:e4 21.d:e4 Sef6 22.Sg2 Tfe8. Белые намного от-

стали в развитии. К тому же их позиция имеет слабые места. Поэтому они пытаются найти спасение в эндшпиле без пешки, но напрасно...

23.Sd2 L:d2 24.D:d2 D:g3+ 25.K:g3 S:e4+ 26.Kf4 S:d2 27.Tfe1 Sf6 28.T:e8+ T:e8 29.Te1 Sde4 30.Te2. Единственной возможностью оказывать сопротивление (хотя и недостаточной) было 30.b4.

30...Kf8 31.Kf3 d3 32.Te3 Td8 33.Te1 d2 34.Td1 Sg4 35.Se3 Sef2 36.Lc3 Td3. Белые сдались.

Староиндийское начало A00, A08, A09

В ответ на 1.d4 чёрные нередко избирают так называемую староиндийскую защиту, для которой характерна такая последовательность ходов: Sf6, g6, Lg7, 0-0, d6 и, как правило, e5 (сразу или несколько позднее); реже c5. Этот план в последнее время применяется и белыми, рассчитывающими благодаря лишнему темпу захватить инициативу.

1.Sf3 Sf6 2.g3 d5 3.Lg2 e6 4.0-0 c5. Заслуживает внимания и система развития с перестановкой ходов (Портиш – Карпов, Москва 1977): **4...b6 5.d3 Lb7 6.Sbd2 Sbd7**, мешая продвижению e2-e4. После **7.Te1 Lc5! 8.c4 0-0 9.c:d5 e:d5 10.Sb3 Lb4 11.Ld2 a5** чёрные получают инициативную игру.

5.d3 Sc6 6.Sbd2 (диагр.72).

№ 72



Белые планируют захватить пространство в центре манёвром e2-e4-e5 с последующим давлением на королевском фланге с помощью ходов **Te1, Sf1, Lf4, h4, Sh2, Sg4**, затем **Lg5** или **h4-h5-h6**, или применив оба продолжения.

Чёрные могут реагировать по-разному:

а) **6...Le7** и **7...0-0**, развивая активность на ферзевом фланге: **b7-b5-b4**, **a7-a5-a4-a3** и т.д.

б) **6...b6**, стремясь рокировать в длинную сторону после **Lb7** и **Dc7**, а затем – к активной игре на королевском фланге.

Староиндийское начало A08

Черемисин – Чумак

Юрмала, 1976

1.e4 c5 2.Sf3 e6 3.d3 d5 4.Sbd2 Sf6 5.g3 Sc6 6.Lg2 Le7 7.0-0 0-0. С перестановкой ходов возникла позиция староиндийского начала.

8.Te1 b5 9.e5 Sd7 10.Sf1 b4 11.h4 a5 12.Lf4 a4 13.S1h2. Точнее было предупредить наступление чёрных ходом **13.a3**, не допуская ослабления чёрных полей на ферзевом фланге.

13...a3 14.b3 La6 15.Tc1 Tc8 16.Sg5 Sd4 17.Lh3 Tc6 18.Dh5 h6 19.Sgf3 S:c2 20.Ted1. Следовало осмелиться на **20.T:c2 L:d3 21.Sd4** со сложной игрой.

20...c4 21.d:c4 d:c4 22.T:c2 (диагр.73).

№ 73



22...c:b3 23.T:c6 b:a2! Чёрные уже пожертвовали коня и ладью, а теперь предлагают ещё и слона, но брать его нельзя, ибо тогда они выигрывают партию красивым ходом **24... Sf6!** И если **25.T:d8**, то **25...a1D+** и **26...S:h5.**

24.Sd2 Sc5 25.T:a6 S:a6 26.Sb3 Sc5! Хотите ферзя? Пожалуйста. На **27.T:d8** последует **27...T:d8**, и белые не

в состоянии помешать чёрным пешкам пройти в ферзи.

27.S:c5 L:c5 28.Lf1 b3 29.Lc4 Dd4. Чёрный ферзь хозяйничает по линии «d».

30.L:b3 a1D 31.T:a1 D:a1+ 32.Kg2 Tb8 33.L:h6 L:f2 34.Lf4 Dg1+ 35.Kh3 T:b3 36.Dg5 D:g3+! Последняя жертва. Фигуры белых на королевском фланге оказались безмолвными свидетелями борьбы.

37.L:g3 T:g3+ 38.D:g3 L:g3. Белые сдались.

Дебют Берда А02 – А03

1.f4. Один из старинных дебютов, который ещё в XVIII веке был назван именем известного английского шахматиста Д.Берда. Белые берут под контроль пункт е5, откладывая активные действия в центре до окончания развития королевского фланга.

1...d5. Перспективные для чёрных варианты возникают и после 1...e5 (гамбит Фрома) 2.f:e5 d6 3.e:d6 L:d6 4.Sf3 g5, и чёрные за пожертвованную пешку получают шансы на развитие инициативы.

2.Sf3. Здесь или позднее применяют также фианкетирование одного или обоих слонов (g3 и Lg2; b3 или b4 и Lb2), чтобы усилить давление на центр. Однако белые несколько отстают при этом в развитии фигур.

2...g6! Чёрные препятствуют фианкетированию ферзевого слона белых.

3.e3 Lg7 4.Le2 c5 5.0-0 e6. Затем чёрные продолжают развитие ходами Sc6, Se7 и 0-0, планируя при случае d4!

Дебют Берда А03

Купрейчик – Юсупов

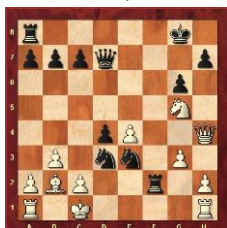
Ереван, 1982

1.f4 d5 2.b3 Lg4 3.Lb2 Sc6 4.g3 e5 5.f:e5 f6! Чёрные предлагают жертву пешки, чтобы быстрее закончить развитие фигур.

6.Lh3 L:h3 7.e:f6 S:f6 8.S:h3 Lc5 9.e3 d4 10.e4 0-0 11.d3 Lb4+ 12.Dd2. Белые значительно отстали в развитии, и чёрные активно используют это.

12...Sd5! Чёрные переводят коня на e3 кратчайшим путём, пользуясь тем, что брать его нельзя: 13.e:d5 D:d5 14.Sf2 Tae8+ 15.Se4 T:e4+ 16.d:e4 D:e4+, и чёрные выигрывают.

№ 74



13.Dh5 Se3 14.Ke2 g6 15.Dh6 Dd7 16.Dh4 L:d2 17.K:d2 Se5 18.Sg5 Tf2+ 19.Kc1 S:d3+. (диагр.74).

Заключительный удар. На 20.c:d3 последует 20...Dc6+, а на 20.Kb1 – S:b2. Белые сдались.

Дружище!

Ты ознакомился с наиболее распространенными дебютами, сделал первые шаги для овладения искусством шахматной игры, твои ходы на шахматной доске стали продуманными и целеустремлёнными.

Не останавливайся на достигнутом, постоянно повышай свой шахматный уровень. Лучшие источники шахматных знаний сегодня – книга и компьютер (интернет).

Успехов тебе!

Наш адрес в интернете:

<http://esko.jskv.googlepages.com/shahmat>

